

wilfa



VANILLA 3-IN-1

ICE CREAM MAKER ICV-1PB

-
- | | | | |
|----|------------------------|----|---------------------------|
| EN | · Instruction manual | NL | · Instructies |
| NO | · Bruksanvisning | PL | · Instrukcje |
| SE | · Bruksanvisning | FR | · Instructions |
| DK | · Betjeningsvejledning | IT | · Manuale di istruzioni |
| FI | · Käyttöohje | ES | · Manual de instrucciones |
| DE | · Anleitung | | |



READ ALL INSTRUCTIONS BEFORE USE

EN

LES ALLE ANVISNINGER FØR BRUK

NO

LÄS IGENOM ALLA INSTRUKTIONER INNAN PRODUKTEN ANVÄNDS

SE

LÆS ALLE VEJLEDNINGER INDEN BRUG

DK

LUE OHJEET HUOLELLISESTI ENNEN KÄYTTÖÄ

FI

LESEN SIE DIE ANLEITUNG VOR DEM GEBRAUCH GRÜNDLICH DURCH

DE

LEES VÓÓR GEBRUIK ALLE INSTRUCTIES

NL

PRZED UŻYCIEM ZAPOZNAĆ SIĘ ZE WSZYSTKIMI ZALECENIAMI

PL

PRENEZ CONNAISSANCE DE TOUTES LES INSTRUCTIONS AVANT UTILISATION

FR

LEGGERE TUTTE LE ISTRUZIONI PRIMA DELL'USO

IT

LEA TODAS LAS INSTRUCCIONES ANTES DE USAR

ES

EN

CONTENT

4	IMPORTANT SAFETY INSTRUCTIONS
8	PRODUCT OVERVIEW
9	BEFORE USE
9	USE
11	MAINTENANCE
12	GUARANTEE
13	PRODUCT SPECIFICATIONS
13	SUPPORT AND SPARE PARTS
13	RECYCLABILITY

EN

IMPORTANT SAFETY INSTRUCTIONS

When using electrical appliances it is important to observe basic safety rules to reduce the risk of fire, electric shock and damage to persons or property. Please read all instructions carefully before using an appliance.

- Read all the instructions before use.
- Make sure that the voltage corresponds with the voltage stated on the rating plate.
- If the supply cord is damaged, it must be replaced by the manufacturer, its service agent or similarly qualified persons in order to avoid a hazard.
- The appliance must not be opened. It contains no parts that can be repaired by the user.
- Do not position the product at an incline greater than 45°.
- Do not pour water on the ventilation openings, cord or plug.
- Do not immerse the appliance in water or other liquid.
- Disconnect the appliance after use or before cleaning.
- Provide good ventilation around the appliance, a minimum of 10 cm.
- Only use accessories recommended by the manufacturer.
- This appliance can be used by children aged from 8 years and above and persons with reduced physical, sensory or mental capabilities or lack of experience and knowledge if they have been given supervision or instruction concerning use of

the appliance in a safe way and understand the hazards involved. Children shall not play with the appliance. Cleaning and user maintenance shall not be made by children without supervision.

- Do not use this appliance near flames, hot plates or a stove.
- Wait 5 minutes before pressing the POWER button again to avoid damage to the compressor.
- Do not insert objects into the ice cream machine through the ventilation openings. This can cause electric shock or fire.
- When removing the ice cream, do not knock the bowl or the edge of the bowl as this can cause damage to the bowl.
- Do not start the appliance until you have fitted the bowl and mixing blade.
- The temperature of the ingredients must be between +5 - +25°C. Do not put the ingredients in the freezer in advance, as this can easily cause the mixing blade to jam and the ice cream will then not have the right consistency.
- Do not remove the mixing blade while the machine is working.
- Do not use outdoors.
- Never clean with scouring powder or other hard objects.
- Warning: Do not store explosive substances such as aerosol cans with a flammable propellant in this appliance.
- This product is intended for indoor, non-industrial,

EN

non-commercial; household use only.

- Take care of your manual.
- **Warning:** When positioning the appliance, ensure the supply cord is not trapped or damaged.
- **Warning:** Do not locate multiple portable socket-outlets or portable power supplies at the rear of the appliance.
- **Warning:** Do not store explosive substances such as aerosol cans with a flammable propellant in this appliance.
- **Warning:** Keep ventilation openings, in the appliance enclosure or in the built-in structure, clear of obstruction
- **Warning:** Do not use mechanical devices or other means to accelerate the defrosting process, other than those recommended by the manufacturer
- **Warning:** Do not damage the refrigerant circuit.
- **Warning:** Do not use electrical appliances inside the food storage compartments of the appliance, unless they are of the type recommended by the manufacturer
- **Warning:** When disposing of the appliance, do so only at an authorized waste disposal center. Do not expose to flame.

The refrigerant isobutene (R600a) is contained within the refrigerant circuit of the appliance, a natural gas with a high level of environmental compatibility, which is nevertheless flammable. During transportation and installation of the appliance, ensure that none of the components of the refrigerant circuit becomes

damaged.

The refrigerant (R600a) is flammable.



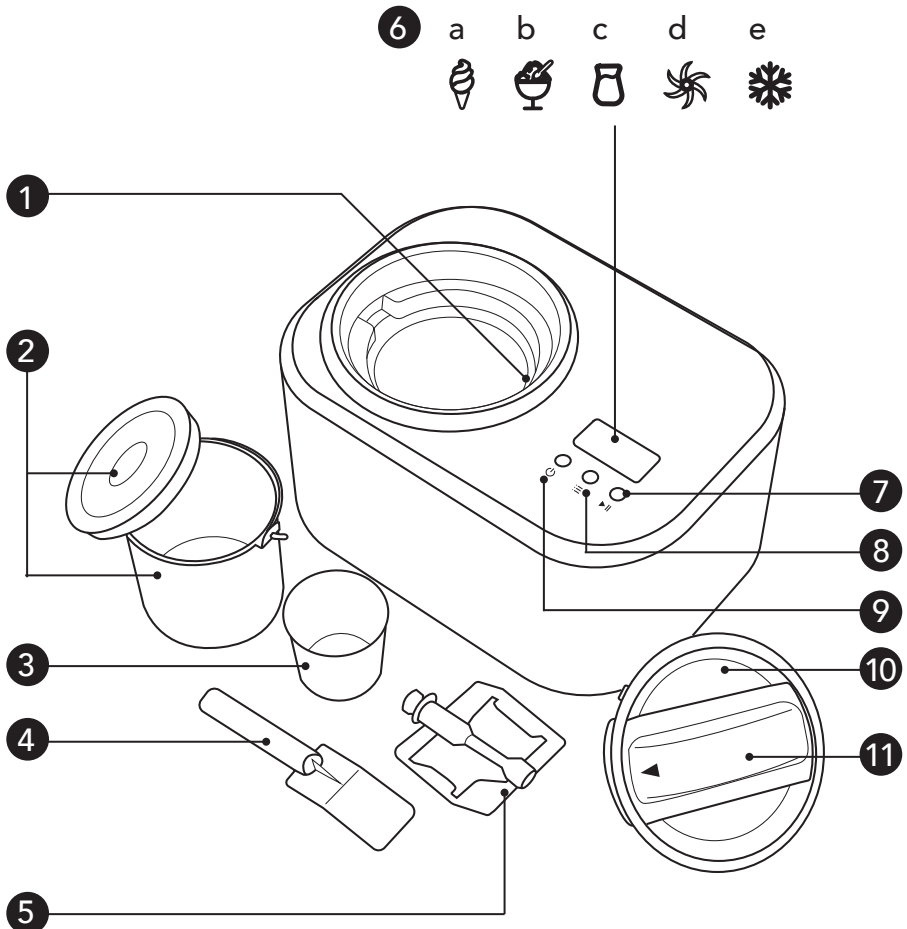
Caution: risk of fire

If the refrigerant circuit should be damaged:

- Avoid opening flames and sources of ignition.
- Thoroughly ventilate the room in which the appliance is situated.

EN

1. Copper plates
2. Bowl with lid
3. Measuring cup
4. Spatula
5. Stirring blade
6. Control panel
 - a. Ice cream
 - b. Slush
 - c. Yoghurt
 - d. Stirring
 - e. Cooling
7. Start/Pause button
8. Select button
9. On/Off button
10. Transparent lid
11. Motor component

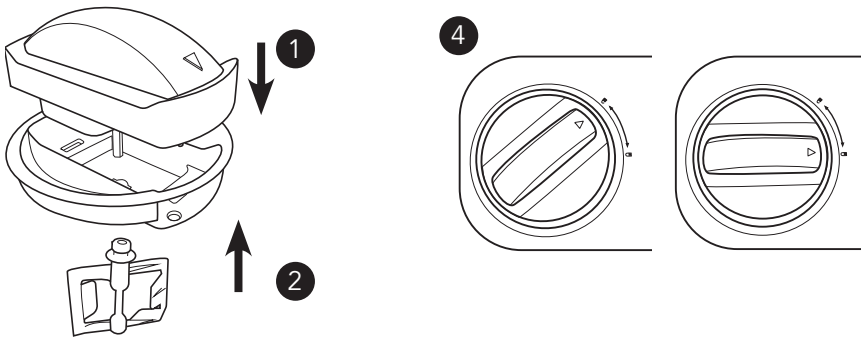


BEFORE USE

- Clean all the parts that come in contact with food.
- Dry all parts before installing them into the machine.
- Ensure the parts are fitted correctly before switching on the appliance.
- Place the appliance on a flat and stable surface with at least 8 cm clearance around it for ventilation.
- Allow the appliance to rest for 2 hours before use. This allows the refrigerant to stabilise before use.

Installation:

1. Place the motor component onto the transparent lid until you hear a click, indicating it is in its place.
2. Install the stirring blade.
3. Place the bowl into the machine.
4. When inserting the lid onto the machine, ensure the arrow is pointing to the unlock symbol, and then twist it clockwise to the lock symbol. If this is not done properly, the appliance will not start.



USE

Ingredient limits:

Due to the ingredients expanding, do not exceed these fill levels. Overfilling may cause spills or motor protection shutdown.

- Ice cream: 600ml
- Slush: 500ml
- Yoghurt: 800ml

EN



Ice cream and slush mode:

1. Prepare your ingredients and pour into the bowl.
2. Insert the bowl into the machine.
3. Place the mixing blade, lid and motor and turn clockwise until it is locked.
4. Press the mode button to select Ice cream or slush mode.
5. Press start.
 - When the program is finished, the machine will beep and automatically keep the ice cream or slush cool for up to 60 minutes.

Tips:

- Ensure the sugar content in the slush is not too low or too high. Higher sugar content causes the mixture to solidify faster, while lower sugar content will take longer time to achieve slush texture. If the sugar percentage is more than 8% the mix will freeze solid.



Yoghurt:

1. Mix milk and starter/yoghurt thoroughly. (example: 600ml milk and starter culture or 50ml plain yoghurt)
2. Pour it into the bowl and assemble the machine.
3. Select yoghurt mode and press start.
4. Press the mode button to adjust your desired fermentation time (4-12H), default is 8H.
5. Press the start button to start the program.
 - After the fermentation process is finished, the machine switches to cooling mode (2-8 degrees) to keep the yoghurt fresh. Place the yoghurt in the fridge as soon as it is finished.

Tips:

- If you use a longer fermentation time, the yoghurt will be thicker and more sour.
- The more starter or plain yoghurt that is used, the shorter the fermentation time.
- Save a few spoonfulls of the batch that you make and use it for starter the next time.
- If you would like a thicker yoghurt, line a strainer with a cloth and strain the yoghurt for 2-4 hours in the fridge.

Stirring:

- Stir ingredients without any cooling.
- Default time is 10 minutes.

Cooling:

- Cool down the ingredients without stirring.
- Default time is 30 minutes.

CLEANING AND MAINTENANCE

- Do not clean the parts in the dishwasher.
- The transparent lid, bowl and mixing blade can be washed in warm soapy water.
- Clean the motor component with a clean cloth.
- Before storing, clean all the components and ensure everything is dry. Store the ice cream machine in a dry, dust-free location, out of reach of children.

TROUBLESHOOTING

PROBLEM	ISSUE	SOLUTION
Motor stops	Motor protection is activated; the mixture is too thick There is water on the copper plates	Remove the bowl and the ingredients Unplug the machine. Wipe of the water from the copper plates and restart the machine
The machine does not stir the ingredients	The lid and motor are not correctly inserted	Remove the lid and re-insert it. Make sure it is placed correctly with the arrow pointing to unlock, and turn it clockwise to lock it
The bowl is difficult to remove	The bowl has frozen to the machine	Switch off the machine, and wait 5-10 minutes for the bowl to thaw before trying to remove it
The slush is not freezing	Sugar level is too low	Pause the machine. Adjust the sugar level by adding sirup or liquid with high sugar level

EN



GUARANTEE

Wilfa issues a 5 year guarantee on this product from the day of purchase is done. The guarantee covers production failure or defects that arise during the guarantee period. Your purchase receipt works as proof towards retailer if claiming your guarantee.

The guarantee is valid only for products that are bought and used in private households. The guarantee is not valid if the product is used commercially. The guarantee is not valid if the product is misused, used by negligence, if not following instructions given by Wilfa, if modified or if unauthorized reparation is done. The guarantee is also not valid for normal wear of the product, misuse, lack of maintenance, use of wrong electrical voltage or:

- Overloading of product
- Parts which are normally worn down
- Parts you can expect being replaced regularly (e.g. filter, battery etc.)

Instructions manual is also available at our website wilfa.com

PRODUCT SPECIFICATIONS

Capacity: 1.0 litres

Voltage: 220-240V

Frequency: 50 Hz

Power consumption: 100 W

Gas: 18g R600a

After connecting to the power supply, the machine enters off mode in less than 1 minute. The power consumption in off mode is 0.2W.

SUPPORT AND SPARE PARTS

For support please visit us at wilfa.com, and see our customer service/support page. Here you will find frequently asked questions, spare parts, tips and tricks and all our contact information.

RECYCLABILITY



This marking indicates that this product should not be disposed with other household wastes throughout the EU. To prevent possible harm to the environment or human health from uncontrolled waste disposal, recycle it responsibly to promote the sustainable reuse of material resources. To return your used device, please use the return and collection systems or contact the retailer where the product was purchased. They can take this product for environmental safe recycling.

NO

INNHold

- 16 SIKKERHETSADVARSLER
- 20 PRODUKTOVERSIKT
- 21 FØR FØRSTE GANGS BRUK
- 21 BRUK
- 23 RENGJØRING OG VEDLIKEHOLD
- 24 GARANTI
- 25 PRODUKTSPEsIFIKASJONER
- 25 SUPPORT OG RESERVEDELER
- 25 GJENVINNING

NO

SIKKERHETSADVARSLER

Ved bruk av elektriske apparater, må grunnleggende sikkerhetsregler følges for å redusere risikoen for brann, elektrisk støt og skade på personer eller eiendom. Les alle instruksjoner før du bruker et apparat.

- Les alle instruksjoner før bruk.
- Sørg for at spenning er i samsvar med spenningen som er angitt på typeskiltet.
- Hvis strømledningen er ødelagt, må den skiftes av produsenten, en servicetekniker eller tilsvarende kvalifisert person for å unngå farlige situasjoner.
- Apparatet må ikke åpnes. Den inneholder ingen deler som kan repareres av brukeren.
- Ikke sett produktet med en skråning på over 45°C.
- Hell ikke vann på utluftningsriller, ledning eller plug. Senk ikke apparatet ned i vann eller annen væske.
- Koble apparatet fra etter bruk eller før rengjøring.
- Sørg for god lufting rundt apparatet, minimum 10 cm.
- Ikke bruk tilbehør som ikke er anbefalt av produsenten.
- Dette apparatet kan brukes av barn fra 8 år og oppover og personer med redusert fysiske, sensoriske eller mentale evner eller mangel på erfaring og kunnskap om de får tilsyn eller instruksjoner om bruk av apparatet på en sikker måte og forstår farene involvert. Barn skal ikke leke med apparatet. Rengjøring og vedlikehold skal ikke utføres av barn uten tilsyn.

- Ikke bruk apparatet i nærheten av flammer, varme plater eller komfyr.
- For å unngå skader på kompressoren, vent 5 minutter mellom hver gang det trykkes på POWER-knappen.
- Stikk ikke gjenstander gjennom ventilasjonsåpningene i iskremmaskinen. Dette kan føre til elektrisk støt eller brann.
- Når du tar ut iskremen, ikke dunk bollen eller kanten av bollen for å unngå at den blir skadet.
- Ikke start apparatet før du har satt på plass bollen og vispen.
- Temperaturen for ingrediensene skal være mellom +5 - +25°C. Ikke legg ingrediensen i fryseren i forkant, da dette lett kan gjøre at vispen kan bli blokkert og iskremen vil ikke få den riktige konsistensen.
- Ikke fjern vispen, mens maskinen arbeider.
- Ikke bruk utendørs.
- Rengjør aldri med skurepulver eller andre harde gjenstander.
- Advarsel: Ikke oppbevar eksplosive artikler, for eksempel spraybokser med brennbare drivmidler, i maskinen.
- Apparatet er kun beregnet for innendørs, ikke-industriell, ikke-kommersiell husholdningsbruk.
- Ta vare på bruksanvisningen.
- Advarsel: Pass på at strømledningen ikke kommer i klem eller blir skadet når du flytter på apparatet.

NO

NO

- Advarsel: Ikke plasser flere bærbare stikkontakter eller bærbare strømforsyninger på baksiden av apparatet.
- **Advarsel:** Ikke oppbevar eksplosive stoffer, som for eksempel spraybokser med brennbare drivmidler, i dette produktet.
- **Advarsel:** Ventilasjonsåpningene, i apparatets kabinett eller i den innebygde strukturen, må ikke blokkeres.
- **Advarsel:** Ikke bruk mekaniske innretninger eller andre midler for å fremskynde avrimingsprosessen, annet enn det som anbefales av produsenten
- **Advarsel:** Kjølemiddelkretsen må ikke skades.
- **Advarsel:** Ikke bruk elektriske apparater inne i produktets oppbevaringsrom, med mindre disse anbefales av produsenten
- **Advarsel:** Ved avfallshåndtering, må apparatet kun leveres til et autorisert avfallsdeponi. Må ikke utsettes for flammer.

Kjølemiddelet isobuten (R600a) er plassert i kjølekretsen på apparatet. Dette er en brennbar naturgass med høy miljøkompatibilitet. Pass på at ingen av komponentene i kjølemiddelkretsen blir skadet under transport og installasjon av apparatet. Kjølemiddelet (R600a) er brennbart.



Forsiktig: Brannfarlig

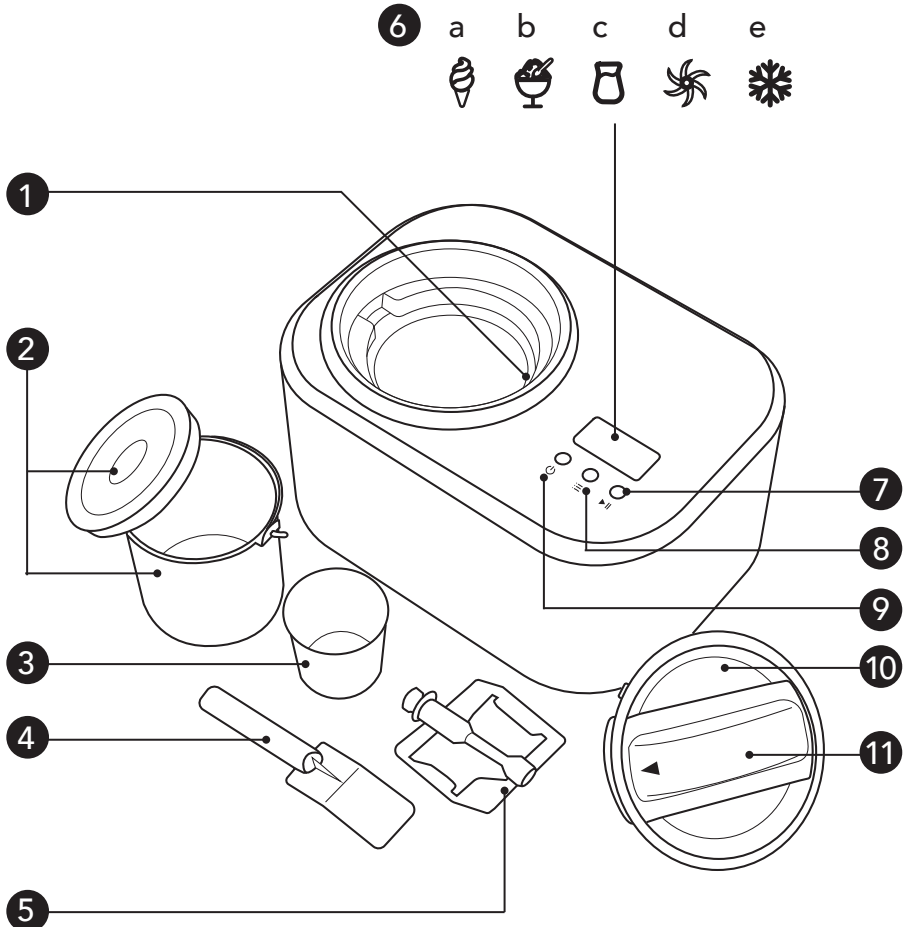
Hvis kjølemiddelkretsen blir skadet:

- Unngå åpne flammer og tennkilder.
- Luft rommet grundig der apparatet er plassert.

NO

NO

1. Kobberplater
2. Bolle med lokk
3. Målebeger
4. Slikkepott
5. Røreblad
6. Kontrollpanel
 - a. Iskrem
 - b. Slush
 - c. Yoghurt
 - d. Røring
 - e. Avkjøling
6. Start/Pause-knapp
7. Valgknapp
7. På/Av-knapp
8. Gjennomsiktig lokk
9. Motorkomponent



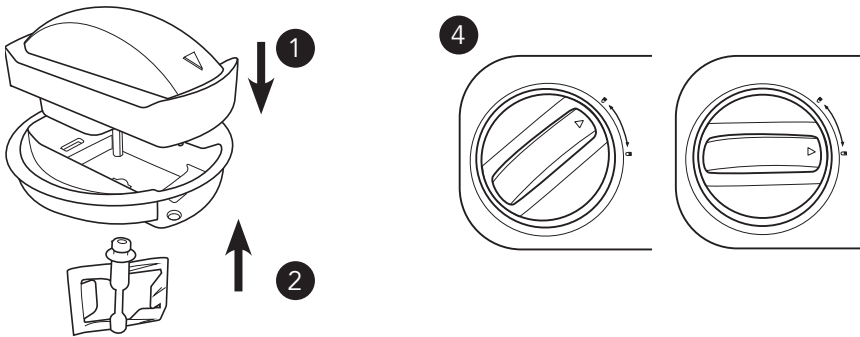
FØR BRUK

- Rengjør alle deler som kommer i kontakt med mat.
- Tørk alle delene før du monterer dem i maskinen.
- Sørg for at delene er montert riktig før du slår på apparatet.
- Plasser apparatet på et flatt og stabilt underlag med minst 8 cm klaring rundt for ventilasjon.
- La apparatet stå i 2 timer før bruk. Dette gjør at kjølemediet kan stabilisere seg før bruk.

NO

Montering:

1. Plasser motorkomponenten på det gjennomsiktige lokket. Den klikker på plass.
2. Monter rørebladet.
3. Plasser bollen i maskinen.
4. Når du setter lokket på maskinen, må du sørge for at pilen peker mot låsesymbolet, og deretter vri det med klokken til låsesymbolet. Hvis dette ikke gjøres riktig, vil apparatet ikke starte.



BRUK

Begrensninger for ingredienser:

På grunn av at ingrediensene utvider seg, må du ikke overskride disse fyllnivåene. Overfylling kan føre til søl eller at maskinen slår seg av.

- Iskrem: 600 ml
- Slush: 500 ml
- Yoghurt: 800 ml

NO



Is- og slush-modus:

1. Forbered ingrediensene og hell dem i bollen.
2. Sett bollen inn i maskinen.
3. Sett på blandebladet, lokket og motoren, og vri med klokken til det sitter fast.
4. Trykk på modusknappen for å velge iskrem- eller slush-modus.
5. Trykk på start.
 - Når programmet er ferdig, vil maskinen avgi et pip og automatisk holde iskremen eller slushen kald i opptil 60 minutter.

Tips:

- Sørg for at sukkerinnholdet i slushen ikke er for lavt eller for høyt. Høyere sukkerinnhold gjør at blandingen stivner raskere, mens lavere sukkerinnhold vil ta lengre tid å oppnå slush-konsistens. Hvis sukkerprosenten er over 8 %, vil blandingen fryse til is.



Yoghurt:

1. Bland melk og starterkultur/yoghurt grundig. (eksempel: 600 ml melk og starterkultur eller 50 ml naturell yoghurt)
2. Hell det i bollen og sett sammen maskinen.
3. Velg yoghurtmodus og trykk på start.
4. Trykk på modusknappen for å stille inn ønsket gjæringstid (4–12 timer), standardinnstillingen er 8 timer.
5. Trykk på startknappen for å starte programmet.
 - Når gjæringsprosessen er ferdig, går maskinen over til kjølemodus (2–8 grader) for å holde yoghurten frisk. Sett yoghurten i kjøleskapet så snart den er ferdig.

Tips:

- Hvis du bruker en lengre gjæringstid, blir yoghurten tykkere og surere.
- Jo mer starter eller naturell yoghurt du bruker, desto kortere blir gjæringstiden.
- Spar noen skjeer av den ferdige yoghurten og bruk den som starter neste gang.
- Hvis du ønsker en tykkere yoghurt, kan du legge en klut i en sil og la yoghurten renne av i 2–4 timer i kjøleskapet.

 Røring:

- Rør ingrediensene uten å kjøle dem ned.
- Standardtid er 10 minutter.

 Avkjøling:

- Kjøøl ned ingrediensene uten å røre.
- Standardtiden er 30 minutter.

NO

RENGJØRING OG VEDLIKEHOLD

- Delene må ikke vaskes i oppvaskmaskin.
- Det gjennomsiktige lokket, bollen og blandebladet kan vaskes i varmt såpevann.
- Rengjør motorkomponenten med en ren klut.
- Rengjør alle delene før oppbevaring, og sørg for at alt er tørt. Oppbevar iskremmaskinen på et tørt, støvfritt sted, utilgjengelig for barn.

FEILSØKING

PROBLEM	GRUNN	LØSNING
Motoren stopper	Motorbeskyttelsen er aktivert; blandingen er for tykk Det er vann på kobberplatene	Fjern bollen og ingrediensene Koble maskinen fra strømmettet. Tørk av vannet fra kobberplatene og start maskinen på nytt
Maskinen rører ikke ingrediensene	Lokket og motoren er ikke satt riktig på plass	Fjern lokket og sett det på plass igjen. Sørg for at det er plassert riktig med pilen som peker mot låsen, og vri det med klokken for å låse det
Bollen er vanskelig å ta ut	Bollen har frosset fast til maskinen	Slå av maskinen, og vent 5–10 minutter på at bollen skal tine før du prøver å fjerne den
Slushen fryser ikke	Sukkernivået er for lavt	Sett maskinen på pause. Juster sukkerinnholdet ved å tilsette sirup eller væske med høyt sukkerinnhold

NO



GARANTI

Wilfa gir 5 års garanti på dette produktet fra kjøpsdato. Garantien dekker produksjonsfeil eller mangler som oppstår i garantiperioden. Kjøpskvitteringen fungerer som bevis overfor forhandleren hvis du krever garanti.

Garantien er kun gyldig for produkter som er kjøpt og brukt i privathusholdning. Garantien gjelder ikke hvis produktet brukes kommersielt. Garantien er ikke gyldig hvis produktet misbrukes, ved uaktsom bruk eller hvis du ikke følger instruksjonene fra Wilfa, eller ved uautoriserte modifiseringer og reparasjoner. Garantien dekker heller ikke normal bruksslitasje på produktet, misbruk, mangel på vedlikehold, bruk av feil elektrisk spenning eller:

- Overbelastning av produktet
- Vanlige slitedeler
- Deler som må skiftes ut regelmessig (f.eks. filter, batteri osv.)

Bruksanvisningen er også tilgjengelig på nettstedet vårt: wilfa.no

PRODUKTSPEKIFIKASJONER

Kapaistet: 1.0 Liter
Spennig: 220-240V
Frekvens: 50 Hz
Strømforbruk: 100 W
Gass: 18g R600a

NO

Etter tilkobling til strømforsyningen går maskinen inn i avslått modus på under 1 minutt. Strømforbruket i avslått modus er 0,2 W.

SUPPORT OG RESERVEDELER

For support, besøk **oss på wilfa.no**, og se vår kundeservice/supportside. Her finner du vanlige spørsmål, reservedeler, tips og triks, samt all kontakinformasjon.

GJENVINNING



Dette merket betyr at produktet ikke må deponeres med vanlig husholdningsavfall i EØS-området. For å unngå skade på miljø og mennesker, er det viktig at dette produktet gjenvinnes. Lever apparatet til en miljøstasjon eller ta kontakt med butikken hvor du kjøpte det. De kan ta seg av produktet for gjenvinning.

SE

SE

INNEHÅLL

28	SÄKERHETSFÖRESKRIFTER
32	PRODUKTÖVERSIKT
33	FÖRE FÖRSTA ANVÄNDNINGEN
33	ANVÄNDNINGEN
35	RENGÖRING OCH UNDERHÅLL
36	GARANTI
37	PRODUKTSPECIFIKATIONER
37	SUPPORT OCH RESERVDELAR
37	ÅTERVINNINGSBARHET

SÄKERHETSFÖRESKRIFTER

När man använder elektriska apparater finns vissa grundläggande säkerhetsföreskrifter som ska följas, detta för att minska risken för eldsvåda, el-stötar samt person- och saksador. Läs noga igenom bruksanvisningen innan apparaten används.

SE

- Läs alla instruktioner noga innan du använder produkten.
- Se till att vägguttagetets effekt motsvarar vad som anges på produktens märkplåt.
- Av säkerhetsskäl måste en skadad nätkabel bytas ut av tillverkaren, dennes servicerepresentant eller motsvarande.
- Apparaten får inte öppnas/demonteras. Apparaten innehåller inga delar som du själv kan reparera.
- Placera inte produkten på lutningar över 45°.
- Häll inte vatten över ventilationsgaller, kabel eller kontakt. Apparaten får inte sänkas ner i vatten eller annan vätska.
- Stäng av apparaten/dra ut kontakten efter användning/före rengöring.
- Se till att det finns bra ventilation runt apparaten, minst 10 cm fritt.
- Använd endast tillbehör som rekommenderas av tillverkaren.
- Den här produkten kan användas av barn från 8 års ålder samt personer med reducerad fysisk funktion, känsel eller mental förmåga eller som är oerfarna och har brist på kunskap kan använda produkten under förutsättning att de är under uppsikt eller

fått tillräckliga instruktioner om hur man använder produkten på ett säkert sätt och förstår de faror som kan uppstå under användandet av produkten. Barn ska inte leka med produkten. Rengöring och underhåll ska inte göras av barn utan tillsyn.

- Apparaten får inte användas i närheten av öppen eld, varma ytor eller spisar.
- För att undvika skador på kompressorn ska man vänta 5 minuter mellan varje tryck på knappen POWER.
- Stick inte in föremål genom glassmaskinens ventilationsöppningar. Det kan orsaka el-stötar eller eldsvåda.
- För att undvika skador på skålen får man inte slå på eller stöta mot skålen eller dessa kant.
- Starta inte apparaten innan skål och omrörare har satts på plats.
- Ingrediensernas temperatur ska vara mellan +5 - +25°C. Placera inte ingredienserna i frysen innan de ska användas, det kan orsaka att omröraren blockeras och då får inte glassen rätt konsistens.
- Ta inte bort omröraren medan maskinen arbetar.
- Får inte användas utomhus.
- Använd aldrig skurpulver eller hårda föremål vid rengöring.
- Varning: Förvara inte explosiva föremål som sprayburkar med lättantändligt bränsle i den här apparaten.
- Apparaten är endast avsedd för inomhusanvändning och för hemmabruk. Den är inte avsedd för masstillverkning eller kommersiell användning.

SE

SE

- Spara bruksanvisningen.
- Varning: Se till att nätkabeln inte kommer i kläm eller skadas vid placering av apparaten.
- Varning: Placera inte i bärbara grenuttag eller liknande på baksidan av apparaten.
- Varning: Förvara inte explosiva ämnen som sprayburkar med lättantändligt bränsle i denna apparat.
- Varning: Se till att ventilationsöppningarna inte blockeras i apparatens närhet eller i inbyggnadsutrymmet.
- Varning: Använd inga mekaniska verktyg eller andra medel för att påskynda frysprocessen utöver de som rekommenderas av tillverkaren.
- Varning: Var noga med att inte skada kylkretsen.
- Varning: Använd inga elektriska apparater inuti apparatens förvaringsutrymmen såvida de inte är av en typ som rekommenderas av tillverkaren.
- Varning: Följ lokala bestämmelser för kassering: lämna alltid in förbrukade elektriska apparater till närmaste återvinningscentral. Utsätt inte apparaten för öppen låga.

I kylkretsen används isobutan (R600a) som kylmedel. Det är en miljövänlig naturgas, men den är dock brandfarlig. Säkerställ att inga komponenter i kylkretsen har skadats under transport och montering av produkten.

Köldmedium (R600a) är brandfarligt.



Varning: brandrisk

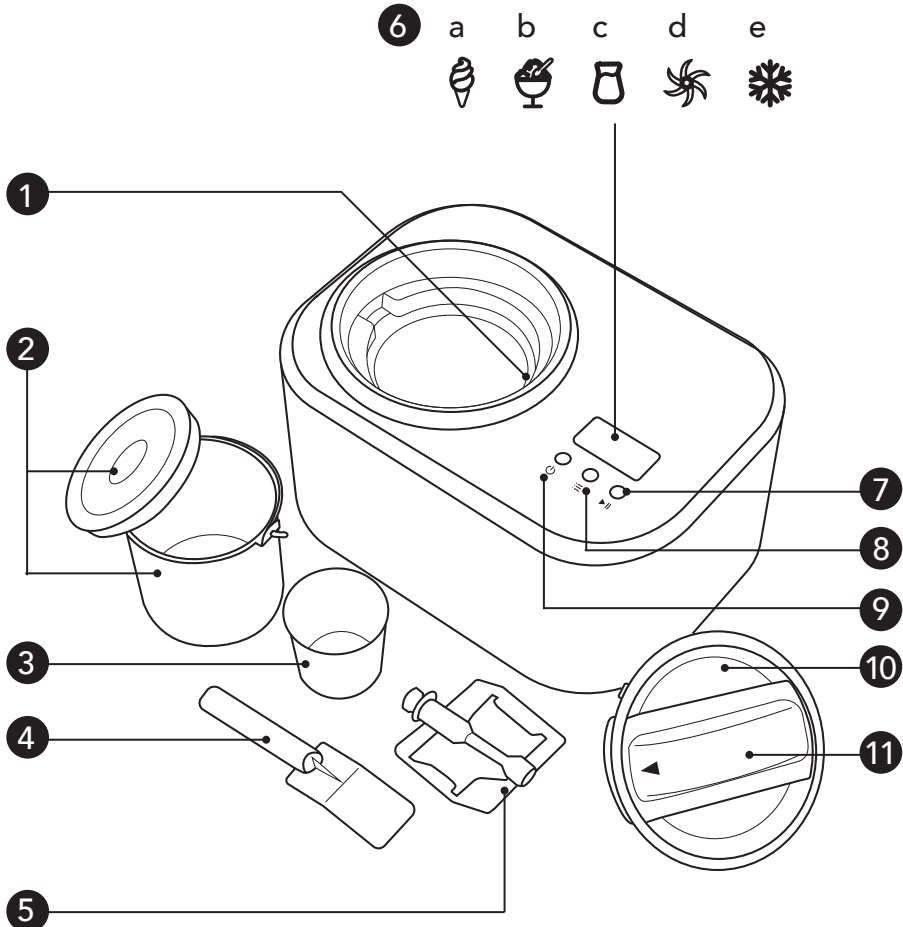
Om kylkretsen skadas:

- Undvik att komma nära öppna låga och brandkällor.
- Ventilera noga i rummet där apparaten står.

SE

1. Kopparplattor
2. Skål med lock
3. Måttbägare
4. Spatel
5. Omröringsblad
6. Kontrollpanel
 - a. Glass
 - b. Slush
 - c. Yoghurt
 - d. Omrörning
 - e. Kylning
7. Start-/pausknapp
8. Välj-knapp
9. På/Av-knapp
10. Transparent lock
11. Motorkomponent

SE



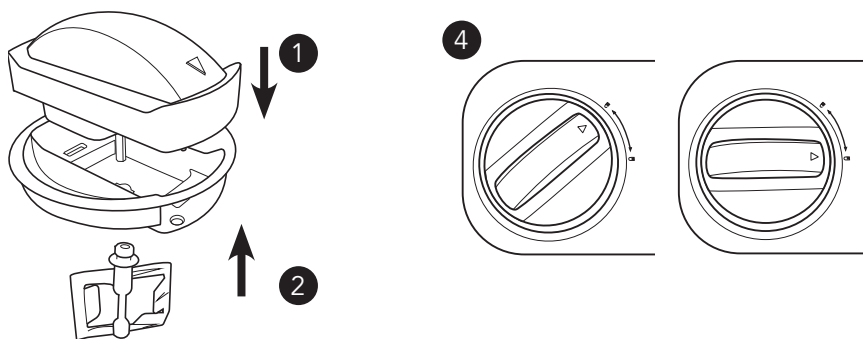
FÖRE ANVÄNDNING

- Rengör alla delar som kommer i kontakt med livsmedel.
- Torka alla delar innan du monterar dem i maskinen.
- Se till att delarna är korrekt monterade innan du slår på apparaten.
- Ställ apparaten på en plan och stabil yta med minst 8 cm fritt utrymme runt om för ventilation.
- Låt apparaten stå i 2 timmar innan användning. Detta gör att kylmediet hin-
ner stabilisera sig innan användning.

SE

Montering:

1. Placera motorkomponenten på det transparenta locket. Den klickar fast på plats.
2. Montera omrörningsbladet.
3. Placera skålen i maskinen.
4. När du sätter på locket på maskinen, se till att pilen pekar mot up-
plåsningssymbolen och vrid sedan medurs till låssymbolen. Om detta inte
görs korrekt kommer apparaten inte att starta.



ANVÄNDNING

Gränsvärden för ingredienser:

På grund av att ingredienserna expanderar får dessa fyllnadsnivåer inte överskridas. Överfyllning kan orsaka spill eller att motorns skyddsfunktion slår in.

- Glass: 600 ml
- Slush: 500 ml
- Yoghurt: 800 ml



Läge för glass och slush:

1. Förbered ingredienserna och häll dem i skålen.
2. Sätt in skålen i maskinen.
3. Sätt på blandarkniven, locket och motorn och vrid medurs tills de sitter fast.
4. Tryck på programknappen för att välja läget Glass eller Slush.
5. Tryck på start.
 - När programmet är klart avger maskinen ett pip och håller automatiskt glassen eller slushen kall i upp till 60 minuter.

SE

Tips:

- Se till att sockerhalten i slushen inte är för låg eller för hög. En högre sockerhalt gör att blandningen stelnar snabbare, medan en lägre sockerhalt tar längre tid att uppnå slushkonsistens. Om sockerhalten är mer än 8 % fryser blandningen till is.



Yoghurt:

1. Blanda mjölk och yoghurtkultur noggrant. (exempel: 600 ml mjölk och yoghurtkultur eller 50 ml naturell yoghurt med aktiva bakterier)
2. Häll blandningen i skålen och sätt ihop maskinen enligt anvisningarna.
3. Välj yoghurtläget och tryck på start.
4. Tryck på programknappen för att ställa in önskad fermenteringstid (4–12 timmar), standardinställningen är 8 timmar.
5. Tryck på startknappen för att starta programmet.
 - När fermenteringsprocessen är klar växlar maskinen automatiskt till kyläge (2–8 grader) för att hålla yoghurten färsk. Ställ yoghurten i kylskåpet så snart den är klar.

Tips:

- Längre fermenteringstid ger en tjockare och syrligare yoghurt.
- Ju mer yoghurtkultur (eller naturell yoghurt) som används, desto kortare fermenteringstid behövs.
- Spara några skedar av den färdiga yoghurten och använd som yoghurtkultur till nästa sats.
- För en extra tjock yoghurt kan yoghurten silas: lägg en duk i en sil och sila i 2–4 timmar i kylskåp.



Omrörning:

- Rör om ingredienserna utan att kyla dem.
- Standardtiden är 10 minuter.

Kylning:

- Kyl ner ingredienserna utan att röra om.
- Standardtiden är 30 minuter.

RENGÖRING OCH UNDERHÅLL

- Rengör inte delarna i diskmaskinen.
- Det genomskinliga locket, skålen och blandningsbladet kan diskas i varmt diskvatten.
- Rengör motordelen med en ren trasa.
- Rengör alla delar innan du ställer undan dem och se till att allt är torrt. Förvara glassmaskinen på en torr, dammfri plats, utom räckhåll för barn.

SE

FELHANDHÄLLNING

PROBLEM	MÖJLIG ORSAK	LÖSNING
Motorn stannar	Motorskyddet har aktiverats; blandningen är för tjock Det finns vatten på kopparplattorna	Ta bort skålen och ingredienserna Koppla ur maskinen. Torka bort vattnet från kopparplattorna och starta om maskinen
Maskinen rör inte om ingredienserna	Locket och motorn är inte korrekt isatta	Ta bort locket och sätt tillbaka det. Se till att det är korrekt placerat med pilen riktad mot upplåsning och vrid det medurs för att låsa det
Skålen är svår att ta bort	Skålen har fastnat i maskinen	Stäng av maskinen och vänta 5–10 minuter så att skålen till hinner tina innan du försöker ta bort den
Slushen fryser inte	Sockernivån är för låg	Pausa maskinen. Justera sockernivån genom att tillsätta sirap eller vätska med hög sockerhalt

SE



GARANTI

Wilfa lämnar 5 års garanti på denna produkt från inköpsdagen. Garantin täcker produktionsfel eller fel som uppstår under garantitiden. Ditt inköpskvitto fungerar som bevis gentemot återförsäljaren om du återoppar garanti.

Garantin gäller endast produkter som köps och används för privat bruk, för normala hushållsändamål. Garantin gäller inte om produkten används för kommersiella ändamål. Garantin gäller inte om produkten används felaktigt eller oaktsamt, om du underlåter att följa Wilfas anvisningar, om produkten har modifierats eller om reparation har utförts av en icke auktoriserad person/verkstad. Garantin omfattar vidare inte fel som uppstår till följd av normalt slitage, felaktig användning, bristande underhåll eller felaktig elektrisk spänning eller:

- Överbelastning av produkten
- Delar som normalt slits
- Delar som du kan förvänta dig ska bytas ut regelbundet (t.ex. filter, batteri osv.)

Bruksanvisningen finns även på vår hemsida wilfa.com

PRODUKTSPECIFIKATIONER

Kapacitet: 1,0 liter
Spänning: 220-240 V
Frekvens: 50 Hz
Strömförbrukning: 100 W
Gas: 18g R600a

Efter anslutning till strömförsörjningen går maskinen in i avstängt läge på mindre än 1 minut. Strömförbrukningen i avstängt läge är 0,2W.

SE

SUPPORT OCH RESERVDELAR

För support besök oss på **wilfa.com** och se vår kundservice-/support sida. Här hittar du svar på vanliga frågor, reservdelar, tips och tricks och all vår kontaktinformation.

ÅTERVINNINGSBARHET



Denna märkning anger att produkten inte får kastas med vanligt hushållsavfall inom EU. För att förhindra skador på miljö och människor ska produkten lämnas in och återvinnas i enlighet med gällande miljöbestämmelser. Den uttjänta produkten kan lämnas på angivna återvinningsanläggningar eller lämnas till din lokala återförsäljare. Där kan du lämna produkten för miljövänlig återvinning.

DK

DK

INDHOLD

- 40 VIGTIGE SIKKERHEDSANVISNINGER
- 44 PRODUKTOVERSIGT
- 45 FØR BRUG
- 45 BRUG
- 47 RENGØRING OG VEDLIGEHOLDELSE
- 48 GARANTI
- 49 PRODUKTSPECIFIKATIONER
- 49 SUPPORT OG RESERVEDELE
- 49 GENANVENDELIGHED

SIKKERHEDSADVARSLER

Når du bruger elektriske apparater, skal de grundlæggende sikkerhedsregler følges for at reducere risikoen for brand, elektrisk stød og skade på personer eller ejendom. Læs alle instruktionerne, før du bruger apparatet.

DK

- Når man bruger et elektrisk apparat, skal de grundlæggende forholdsregler altid følges for at reducere risikoen for brand, elektrisk stød og/eller skader.
- Læs alle instruktionerne før brug.
- Sørg for, at spændingen svarer til den spænding, der er angivet på typeskiltet.
- Hvis strømledningen er beskadiget, skal den udskiftes af producenten, en fagmand eller en lignende kvalificeret person for at undgå fare
- Apparatet må ikke åbnes. Det indeholder ingen dele, som kan repareres af brugeren.
- Produktet må ikke sættes på en overflade med en hældning på over 45°.
- Vand må ikke hældes i udluftningsrillerne, på ledningen eller stikket. Apparatet må ikke nedsænkes i vand eller anden væske.
- Apparatet skal frakobles efter brug eller før rengøring. Sørg for god afstand rundt om apparatet, minimum 10 cm. Benyt kun tilbehør, der anbefales af producenten.
- Dette apparat må gerne anvendes af børn fra 8 år og opefter, samt af personer med nedsatte fysiske, sensoriske eller mentale evner, hvis de er blevet vist eller har modtaget instruktioner om, hvordan

apparatet skal bruges, samt forstår hvis de farer, der kan være involveret ved brugen af apparatet. Børn må ikke lege med apparatet. Rengøring og vedligeholdelse må ikke foretages af børn uden opsyn.

- Apparatet må ikke bruges i nærheden af åben ild, varme kogeplader eller komfuret.
- Vent fem minutter mellem hvert tryk på knappen POWER for at undgå, at kompressoren beskadiges.
- Genstande må ikke stikkes gennem ventilationsåbningerne på ismaskinen. Det kan give elektrisk stød eller forårsage brand.
- Når du tager isen ud, må du ikke slå på skålen eller kanten af skålen, da den i så fald kan gå i stykker.
- Apparatet må ikke startes, før du har sat skålen og piskeriset på plads.
- Temperaturen for ingredienserne skal være mellem +5 - +25°C. Ingredienserne må ikke lægges i fryseren på forhånd, da det kan blokere piskeriset, så isen ikke får den rigtige konsistens.
- Piskeriset må ikke fjernes, mens maskinen kører.
- Er ikke beregnet til udendørs brug.
- Apparatet må ikke rengøres med skurepulver eller andre hårde genstande.
- Advarsel: undgå at opbevare eksplosive genstande som spraydåser med et brændbart drivmiddel i dette apparat.
- Dette produkt er kun beregnet til indendørs, ikke-industrielt, ikke-kommerciel husholdningsbrug.

DK

DK

- Gem brugsanvisningen til senere brug.
- **Advarsel:** Netledningen må ikke komme i klemme eller beskadiges ved placering af apparatet.
- **Advarsel:** Placer ikke flere stikdåser eller bærbare strømforsyninger bag på apparatet.
- **Advarsel:** Undgå at opbevare eksplosive stoffer som spraydåser med et brandbart drivmiddel i dette apparat.
- **Advarsel:** Hold ventilationsåbninger i apparatets kabinet eller i den indbyggede konstruktion fri for forhindringer
- **Advarsel:** Brug ikke mekaniske anordninger eller andre midlertidigt afremskynde afrimningsprocessen, bortset fra dem der anbefales af producenten
- **Advarsel:** Kølemiddelkredsløbet må ikke beskadiges.
- **Advarsel:** Brug ikke elektriske apparater inde i opbevaringsrummet til fødevarer, medmindre de er af den type, der anbefales af producenten
- **Advarsel:** Når apparatet skal bortskaffes, skal det ske på en autoriseret genbrugsstation. Må ikke udsættes for ild.

Kølemidlet isobuten (R600a), der er indeholdt i apparatets kølekredsløb, er en naturgas med en høj grad af miljømæssig kompatibilitet, som ikke desto mindre er brændbar. Under transport og installation af apparatet skal det sikres, at ingen af komponenterne i kølemiddelkredsløbet bliver beskadiget.

Kølemidlet (R600a) er brandbart.



Forsigtig: brandfare

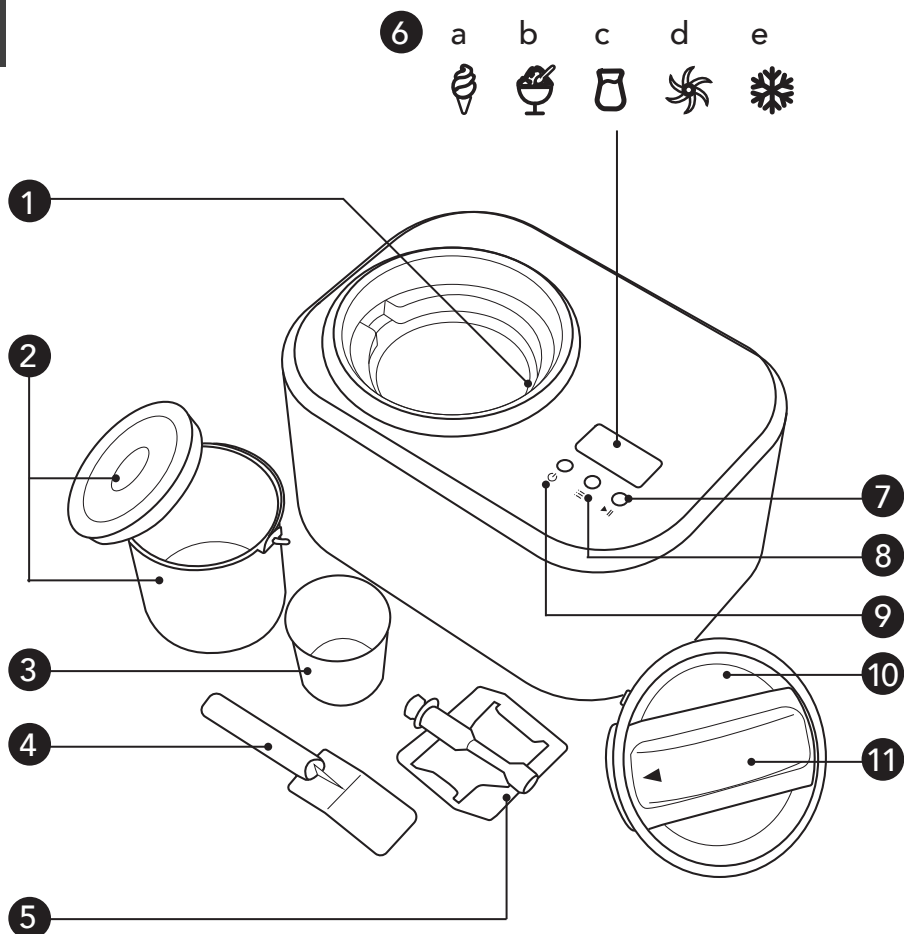
Hvis kølemiddelkredsløbet beskadiges:

- Undgå åben ild og antændelseskilder.
- Foretag grundig udluftning af det rum, hvor apparatet er placeret.

DK

1. Kobberplader
2. Skål med låg
3. Målebæger
4. Spatel
5. Omrøringsblad
6. Betjeningspanel
 - a. Is
 - b. Slush
 - c. Yoghurt
 - d. Omrøring
 - e. Afkøling
7. Start/Pause-knap
8. Vælg-knap
9. Tænd/sluk-knap
10. Gennemsigtigt låg
11. Motorkomponent

DK



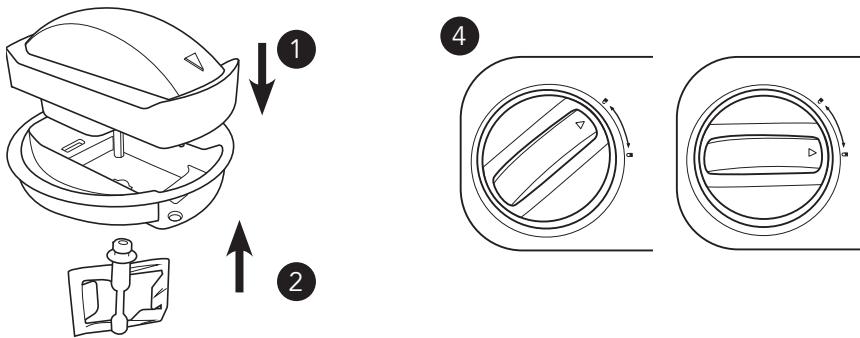
FØR BRUG

- Rengør alle dele, der kommer i kontakt med fødevarer.
- Tør alle dele, inden de monteres i maskinen.
- Sørg for, at delene er monteret korrekt, inden apparatet tændes.
- Placer apparatet på en plan og stabil overflade med mindst 8 cm fri plads omkring det for at sikre ventilation.
- Lad apparatet stå i 2 timer inden brug. Dette giver kølemidlet mulighed for at stabilisere sig inden brug.

Montering:

1. Placer motorkomponenten på det gennemsigtige låg. Den klikker på plads.
2. Monter omrøringsbladet.
3. Sæt skålen i maskinen.
4. Når du sætter låget på maskinen, skal du sikre dig, at pilen peger mod oplåsningssymbolet, og derefter dreje det med uret til låsesymbolet. Hvis dette ikke gøres korrekt, starter apparatet ikke.

DK



BRUG

Begrænsninger for ingredienser:

Da ingredienserne udvider sig, må disse påfyldningsniveauer ikke overskrides. Overfyldning kan forårsage spild eller nedlukning af motorbeskyttelsen.

- Is: 600 ml
- Slush: 500 ml
- Yoghurt: 800 ml



Is- og slush-tilstand:

1. Forbered ingredienserne og hæld dem i skålen.
2. Sæt skålen i maskinen.
3. Sæt blandebladet, låget og motoren på plads, og drej med uret, indtil det er låst fast.
4. Tryk på funktionsknappen for at vælge is- eller slush-tilstand.
5. Tryk på start.
 - Når programmet er færdigt, bipper maskinen og holder automatisk isen eller slushen kold i op til 60 minutter.

DK

Tips:

- Sørg for, at sukkerindholdet i slushen ikke er for lavt eller for højt. Et højere sukkerindhold får blandingen til at størkne hurtigere, mens et lavere sukkerindhold vil tage længere tid at opnå en slush-konsistens. Hvis sukkerprocenten er over 8 %, vil blandingen fryse til is.



Yoghurt:

1. Bland mælk og starterkultur/yoghurt grundigt. (eksempel: 600 ml mælk og starterkultur eller 50 ml naturel yoghurt)
2. Hæld det i skålen og saml maskinen.
3. Vælg yoghurt-tilstand og tryk på start.
4. Tryk på funktionsknappen for at indstille den ønskede fermenteringstid (4-12 timer), standardindstillingen er 8 timer.
5. Tryk på startknappen for at starte programmet.
 - Når fermenteringsprocessen er færdig, skifter maskinen til kølemodus (2-8 grader) for at holde yoghurten frisk. Sæt yoghurten i køleskabet, så snart den er færdig.

Tips:

- Hvis du bruger en længere fermenteringstid, bliver yoghurten tykkere og mere syrlig.
- Jo mere starterkultur eller naturel yoghurt der bruges, desto kortere bliver fermenteringstiden.
- Gem et par skefulde af den portion, du laver, og brug dem som starter næste gang.
- Hvis du ønsker en tykkere yoghurt, skal du lægge et klæde i en sigte og lade yoghurten sile i 2-4 timer i køleskabet.

Omrøring:

- Rør ingredienserne sammen uden afkøling.
- Standardtiden er 10 minutter.

Afkøling:

- Afkøl ingredienserne uden at røre.
- Standardtiden er 30 minutter.

RENGØRING OG VEDLIGEHOLDELSE

- Delene må ikke vaskes i opvaskemaskinen.
- Det gennemsigtige låg, skålen og blandebladet kan vaskes i varmt sæbevand.
- Rengør motordelen med en ren klud.
- Rengør alle komponenter, inden de opbevares, og sørg for, at alt er tørt. Opbevar ismaskinen på et tørt, støvfrit sted, utilgængeligt for børn.

DK

FEJLFINDING

PROBLEM	MULIG ÅRSAG	LØSNING
Motoren stopper	Motorbeskyttelsen er aktiveret; blandingen er for tyk Der er vand på kobberpladerne	Fjern skålen og ingredienserne Træk stikket ud af stikkontakten. Tør vandet af kobberpladerne, og start maskinen igen
Maskinen rører ikke ingredienserne	Låget og motoren er ikke sat korrekt på plads	Fjern låget og sæt det på plads igen. Sørg for, at det er placeret korrekt med pilen pegende mod oplåsning, og drej det med uret for at låse det
Skålen er svær at fjerne	Skålen er frosset fast til maskinen	Sluk for maskinen, og vent 5-10 minutter, indtil skålen til is er tøet op, før du forsøger at fjerne den
Slushen fryser ikke	Sukkerniveauet er for lavt	Sæt maskinen på pause. Juster sukkerindholdet ved at tilsætte sirup eller en væske med højt sukkerindhold



DK

GARANTI

Wilfa yder 5 års garanti på dette produkt fra købsdagen. Garantien dækker produktionsfejl eller mangler, der opstår i garantiperioden. Din kvittering fungerer som dokumentation over for forhandleren, hvis du ønsker at benytte din garanti.

Garantien gælder kun for produkter, der er købt til og bruges i private husstande. Garantien gælder ikke, hvis produktet bruges kommercielt. Garantien gælder ikke, hvis produktet er misbrugt, forsømt, vejledningen fra Wilfa ikke er fulgt, produktet er ændret, eller der er foretaget uautoriseret reparation. Garantien gælder heller ikke for normalt slid på produktet, misbrug, manglende vedligeholdelse, brug af forkert spænding eller:

- Overbelastning af produktet
- Dele, der normalt bliver slidt
- Dele, der kan forventes udskiftet regelmæssigt (f.eks. filter, batteri osv.)

Brugervejledningen er også tilgængelig på vores hjemmeside; wilfa.com

PRODUKTSPECIFIKATIONER

Kapacitet: 1,0 liter
Spænding: 220-240V
Frekvens: 50 Hz
Strømforbrug: 100 W
Gas: 18g R600a

Efter tilslutning til strømforsyningen går maskinen i slukket tilstand på mindre end 1 minut. Strømforbruget i slukket tilstand er 0,2W.

SUPPORT OG RESERVEDELE

Hvis du har brug for support, kan du finde vores kundeservice/supportside på **Wilfa.com**. Her finder du ofte stillede spørgsmål, reservedele, tips og tricks og alle vores kontaktoplysninger.

DK

GENANVENDELIGHED



Denne mærkat angiver, at produktet ikke må bortskaffes sammen med andet husholdningsaffald nogen steder i EU. For at undgå potentiel skade på miljøet eller menneskers sundhed pga. ukontrolleret bortskaftelse af affald, skal produktet genanvendes ansvarligt for at fremme bæredygtig genanvendelse af materielle ressourcer. Brug retur- og indsamlingsystemerne til genanvendelse af den brugte enhed, eller kontakt den forhandler, hvor du købte produktet. De kan tage imod produktet og sørge for miljøvenlig genanvendelse.

FI

SISÄLTÖ

52	TURVALLISUUSOHJEET
56	TUOTTEEN KUVAUS
57	ENNE KÄYTTÖÄ
57	KÄYTTÖ
59	PUHDISTUS JA HUOLTO
60	TAKUU
61	TUOTETIEDOT
61	TUKI JA VARAOSAT
61	KIERRÄTYS

TURVALLISUUSOHJEET

Käytettäessä sähkölaitteita on noudatettava turvallisuusohjeita, jotta tulipalon, sähköiskun ja henkilö- tai omaisuusvahingon vaara vähenee. Lue kaikki ohjeet huolellisesti ennen tämän laitteen käyttämistä.

FI

- Lue kaikki käyttöohjeet ennen käyttämistä.
- Varmista, että jännite vastaa tyyppikilven merkintöjä.
- Jos virtajohto on vahingoittunut, se on vaaran välttämiseksi vaihdettava valmistajalla, valmistajan valtuuttamassa huoltokorjaamossa tai valtuutetulla ammattilaisella.
- Laitetta ei saa avata. Sen sisällä ei ole osia, jotka käyttäjä voisi itse korjata.
- Älä käytä laitetta pinnalla, jonka kaltevuus ylittää 45°C.
- Älä kaada vettä ilmanvaihtoaukkoihin, sähköjohdolle tai pistokkeelle. Älä upota laitetta veteen tai muuhun nesteeseen.
- Irrota pistoke pistorasiasta käytön jälkeen ja ennen laitteen puhdistamista.
- Laitteen ympärille on jätettävä vähintään 10 cm tilaa ilman vaihtumiseksi.
- Käytä vain valmistajan suosittelemia varusteita.
- Alle 8-vuotiaiden lasten tai henkilöiden, joilla on alentuneet fyysiset, sensoriset tai henkiset kyvyt tai joilla ei ole tarvittavaa kokemusta ja tietoa, ei tule antaa käyttää laitetta ilman valvontaa ja opastusta laitteen turvalliseen käyttöön. Lasten ei tule antaa leikkiä laitteella. Lasten ei tule tehdä puhdistusta

ja käyttäjähuoltoa ilman valvontaa.

- Älä käytä laitetta avotulen, keittolevyjen tai liedен lähellä.
- Odota aina 5 minuuttia POWER-painikkeen painamiskertojen välillä, jotta kompressori ei vaurioidu.
- Älä työnnä mitään esineitä jäätelökoneen ilmanvaihtoaukkoihin. Muutoin voi aiheutua sähköisku tai tulipalo.
- Kun otat jäätelön pois jäätelökoneesta, älä kopauta kulhoa tai sen reunaa, jotta se ei vaurioidu.
- Älä käynnistä laitetta ennen kuin kulho ja vatkain ovat paikallaan.
- Ainesten lämpötilan tulee olla +5 - +25°C. Älä pakasta aineosia etukäteen. Muutoin vatkain voi tukkiutua, jolloin jäätelön rakenteesta ei tule oikeanlaista.
- Älä poista vatkainta, kun kone käy.
- Älä käytä laitetta ulkona.
- Älä puhdistä laitetta hankausjauheella tai kovilla esineillä.
- Varoitus: älä säilytä laitteessa räjähdysherkkiä esineitä kuten aerosolipulloja, joissa on helposti syttyvää ponneainetta.
- Tämä laite on tarkoitettu ainoastaan kotikäyttöön sisätiloissa. Sitä ei ole tarkoitettu teolliseen tai kaupalliseen käyttöön.
- Säilytä käyttöohje huolellisesti.
- Varoitus: Laitetta valmistellessasi varmista,

FI

että virtajohto ei ole jäänyt mihinkään kiinni tai vaurioitunut.

- **Varoitus:** Älä sijoita jatkopistorasioita tai siirrettäviä virtalähteitä laitteen taakse.
- **Varoitus:** Älä pane laitteen sisälle räjähdysherkkiä aineita, esimerkiksi aerosolipulloja, joissa on helposti syttyvää ponneainetta.
- **Varoitus:** Älä peitä laitteen kotelossa tai sisäisessä rakenteessa olevia tuuletusaukkoja.
- **Varoitus:** Älä yritä nopeuttaa sulatusta mekaanisilla laitteilla tai muulla tavalla, joka eroaa valmistajan suosituksista.
- **Varoitus:** Älä vahingoita kylmäainepiiriä.
- **Varoitus:** Älä käytä sähkölaitteita laitteen elintarvikelokeroiden sisällä, elleivät ne ole valmistajan suosittelemia.
- **Varoitus:** Laitetta hävittäessäsi toimita se valtuutettuun jätteenkäsittelylaitokseen. Älä altista laitetta liekeille.

Laitteen kylmäainepiiri sisältää kylmäaine isobuteenia (R600a). Se on erittäin ympäristöystävällistä maakaasua, mutta kuitenkin helposti syttyvää. Varmista laitteen kuljetuksen ja asennuksen aikana, ettei mikään kylmäainepiirin komponenteista vaurioidu.

Kylmäaine (R600a) on syttyvää.



Varoitus: tulipalovaara

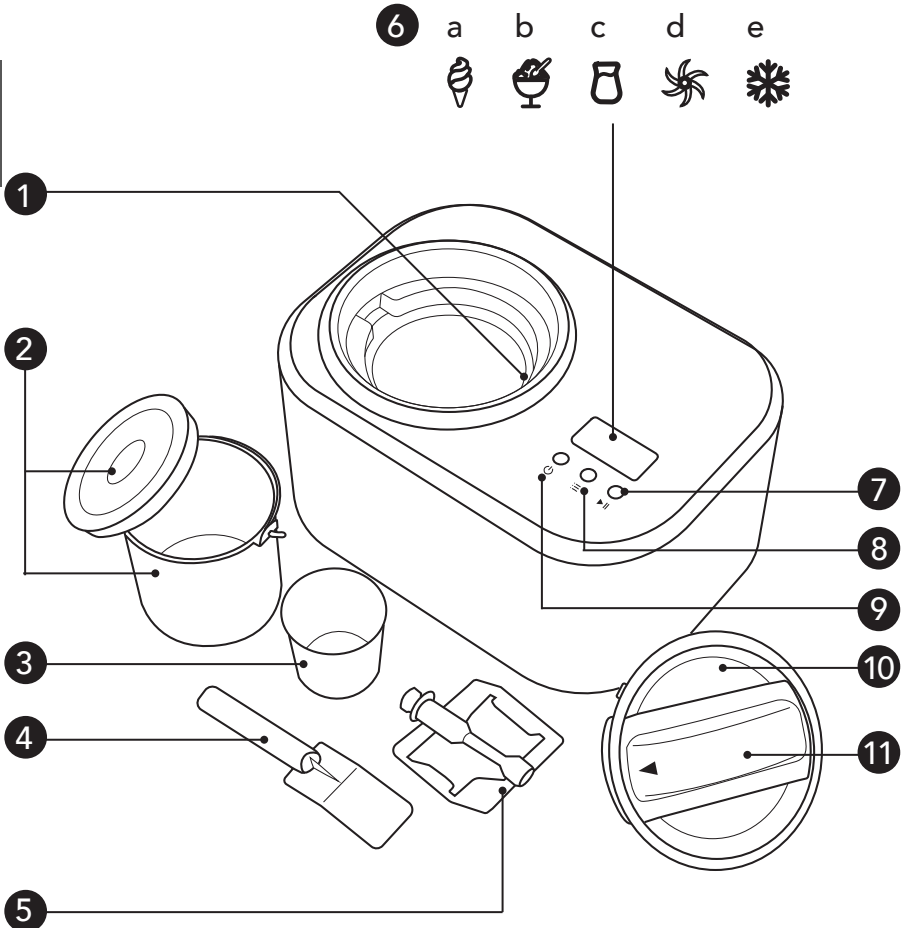
Jos kylmäainepiiri vaurioituu:

- Vältä avotulta ja sytytyslähteitä.
- Tuuleta huolellisesti huone, jossa laite sijaitsee.

FI

1. Kuparilevyt
2. Kulho
3. Mitta-astia
4. Lasta
5. Sekoitin
6. Ohjauspaneeli
 - a. Jäätelö
 - b. Jäähile/Slush
 - c. Jogurtti
 - d. Sekoittaminen
 - e. Jäähdytys
7. Käynnistys-/keskeytyspainike
8. Ohjelman valintapainike
9. Virtapainike
10. Läpinäkyvä kansi
11. Kannen moottoroitu osa

FI



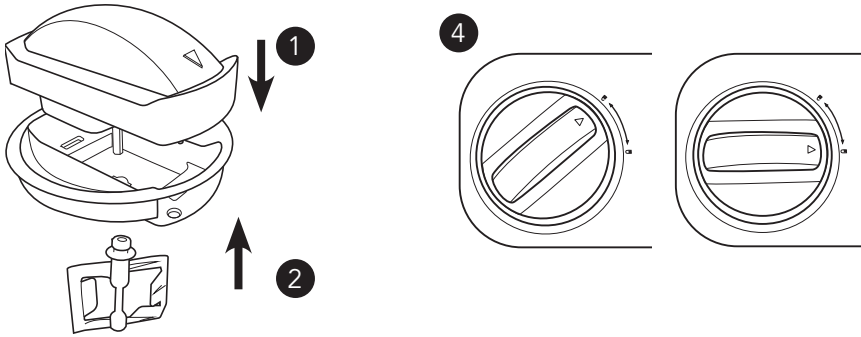
ENNEN KÄYTTÖÄ

- Puhdista kaikki osat, jotka joutuvat kosketuksiin elintarvikkeiden kanssa.
- Kuivaa kaikki osat ennen niiden asentamista laitteeseen.
- Varmista, että osat on asennettu oikein, ennen kuin kytket laitteen päälle.
- Aseta laite tasaiselle ja vakaalle alustalle, ja niin, että laitteen ympärille jää vähintään 8 cm vapaata tilaa. Näin varmistat ilmanvaihdon.
- Anna laitteen seistä 2 tuntia ennen käyttöä. Tämä antaa kylmäaineelle aikaa tasaantua ennen käyttöä.

Asennus:

1. Aseta kannen moottoroitu osa kiinni läpinäkyvään kanteen. Se napsahtaa paikalleen.
2. Laita sekoitin paikoilleen.
3. Aseta kulho laitteeseen.
4. Kun kiinnität kannen laitteeseen, varmista, että nuoli osoittaa lukituksen avausmerkkiä kohti. Kierrä sitten kantta myötäpäivään, kunnes nuoli osoittaa lukitusmerkkiä. Jos tätä ei tehdä oikein, laite ei käynnisty.

FI



KÄYTTÖ

Ainesosien enimmäismäärät:

Ainesosien paisumisen vuoksi näitä täyttömääriä ei saa ylittää. Ylitäyttö voi aiheuttaa vuotamista tai moottorin suojakytkimen laukeamisen.

- Jäätelö: 600 ml
- Jäähile/Slush: 500 ml
- Jogurtti: 800 ml



Jäätelö- ja slush-tila:

1. Valmistele ainekset ja kaada ne kulhoon.
2. Aseta kulho laitteeseen.
3. Aseta sekoitusterä, kansi ja moottori paikoilleen ja käännä myötäpäivään, kunnes ne lukittuvat.
4. Paina tilapainiketta valitaksesi jäätelö- tai slush-tilan.
5. Paina käynnistuspainiketta.
 - Kun ohjelma on päättynyt, laite antaa äänimerkin ja pitää jäätelön tai slushin automaattisesti viileänä jopa 60 minuuttia.

Vinkejä:

- Varmista, että slushin sokeripitoisuus ei ole liian alhainen tai liian korkea. Korkeampi sokeripitoisuus saa seoksen jähmettymään nopeammin, kun taas matalampi sokeripitoisuus pidentää jäähilejuoman kiteytymistä. Jos sokeripitoisuus on yli 8 %, seos jäätyy kiinteäksi.

FI



Jogurtti:

1. Sekoita maito ja hapate/jogurtti huolellisesti. (esimerkki: 600 ml maitoa ja hapatetta tai 50 ml maustamatonta jogurttia)
2. Kaada seos kulhoon ja laita kansi osineen paikoilleen ohjeen mukaisesti.
3. Valitse jogurtti-ohjelma ja paina käynnistuspainiketta.
4. Paina ohjelman valintapainiketta säätääksesi haluamasi fermentointiajan (4–12 tuntia), oletusarvo on 8 tuntia.
5. Paina käynnistuspainiketta käynnistääksesi ohjelman.
 - Kun fermentointiprosessi on päättynyt, laite siirtyy jäähdystilaan (2–8 astetta) pitämään jogurtin tuoreena. Laita jogurtti jääkaappiin heti, kun se on valmis.

Vinkejä:

- Jos käytät pidempää fermentointiaikaa, jogurtti tulee paksummaksi ja happamammaksi.
- Mitä enemmän hapatetta tai maustamatonta jogurttia käytetään, sitä lyhyempi on fermentointiaika.
- Säästä muutama lusikallinen valmistamaasi jogurttia ja käytä sitä hapatteena seuraavan kerran.
- Jos haluat paksumman jogurtin, vuoraa siivilä kankaalla ja siivilöi jogurttia 2–4 tuntia jääkaapissa.

Sekoittaminen:

- Sekoittaa ainekset ilman jäähdytystä.
- Oletusaika on 10 minuuttia.

Jäähdytys:

- Jäähdyttää ainekset sekoittamatta.
- Oletusaika on 30 minuuttia.

PUHDISTUS JA HUOLTO

- Älä puhdista osia astianpesukoneessa.
- Läpinäkyvän kannen, kulhon ja sekoittimen voi pestä lämpimällä saippuvedellä.
- Puhdista moottoriosia puhtaalla liinalla.
- Puhdista kaikki osat ennen varastointia ja varmista, että kaikki on kuivaa. Säilytä jäätelökoneita kuivassa, pölyttömässä paikassa, lasten ulottumattomissa.

FI

VIANMÄÄRITYS

ONGELMA	MAHDOLLINEN SYY	RATKAISU
Moottori pysähtyy	Moottorin suojaus on aktivoitunut; seos on liian paksua Kuparilevyillä on vettä	Poista kulho ja ainekset Irrota laite pistorasiasta. Pyyhi vesi kuparilevyiltä ja käynnistä laite uudelleen
Laite ei sekoita aineksia	Kansi ja moottori eivät ole oikein paikoillaan	Poista kansi ja aseta se takaisin paikalleen. Varmista, että se on asetettu oikein niin, että nuoli osoittaa lukituksen avaamiseen, ja käännä sitä myötäpäivään lukitaksesi sen
Kulho on vaikea irrottaa	Kulho on jäänyt kiinni koneeseen	Sammuta kone ja odota 5–10 minuuttia, jotta kulho sulaa, ennen kuin yrität irrottaa sitä
Slush ei jäädy	Sokeripitoisuus on liian alhainen	Keskeytä koneen toiminta. Säädä sokeripitoisuutta lisäämällä siirappia tai nestettä, jonka sokeripitoisuus on korkea



TAKUU

FI

Wilfa myöntää tälle tuotteelle viiden vuoden takuun ostopäivästä lukien. Takuu kattaa valmistusvirheet tai takuuajana ilmenevät viat. Ostokuitti toimii todisteena jälleenmyyjälle takuuvaatimusten esittämisen yhteydessä.

Takuu koskee ainoastaan yksityiskäyttöön ostettuja ja yksityisesti käytettyjä tuotteita. Takuu ei ole voimassa, jos tuotetta on käytetty kaupallisesti. Takuu ei ole voimassa, jos tuotetta on käytetty väärin, huolimattomasti tai käytetty Wilfan antamien ohjeiden vastaisesti, tai jos tuotetta on muutettu tai korjattu valtuuttamattomalla tavalla. Takuu ei myöskään koske tuotteen normaalia kulumista, väärinkäyttöä, huollon puutetta tai väärän sähköjännitteen käyttöä, eikä:

- Tuotteen ylikuormitusta
- Normaalisti kuluvia osia
- Osia, joiden vaihtaminen säännöllisesti on odotettua (esim. suodatin, paristo jne.)

Käyttöohje on saatavana myös verkkosivustoltamme wilfa.fi

TEKNISET TIEDOT

Kapasiteetti: 1,0 litraa
Jännite: 220-240V
Taajuus: 50 Hz
Virrankulutus: 100 W
Kaasua: 18g R600a

Kun laite on kytketty virtalähteeseen, se siirtyy pois päältä -tilaan alle 1 minuutissa. Virrankulutus pois päältä -tilassa on 0,2 W.

TUKI JA VARAOSAT

Tukiasioissa käy osoitteesta **wilfa.fi** ja tutustu asiakaspalvelu-/tukisivuumme. Sieltä löydät usein kysytyt kysymykset, varaosat, vinkit ja neuvot sekä kaikki yhteystietomme.

KIERRÄTYS



Tämä merkki osoittaa, että laitetta ei saa hävittää EU:n alueella talousjätteen mukana. Laite tulee kierrättää kestävän kehityksen periaatteiden mukaisesti, jotta ympäristölle ja kanssaihmisten terveydelle ei aiheudu haittaa. Kierrätä käytetty laite viemällä se keräyspisteeseen tai palauttamalla se tuotteen jälleenmyyjälle. Tällöin se käsitellään ympäristön kannalta turvallisesti.

FI

DE

DE

INHALT

- 64 WICHTIGE SICHERHEITSHINWEISE
- 68 PRODUKTÜBERSICHT
- 69 VOR DEM ERSTEN GEBRAUCH
- 69 VERWENDUNG
- 71 REINUNG UND WARTUNG
- 72 GARANTIE
- 73 TECHNISCHE DATEN
- 73 SUPPORT UND ERSATZTEILE
- 73 RECYCLINGFÄHIGKEIT

WICHTIGE SICHERHEITSHINWEISE

Bei der Verwendung elektrischer Geräte ist es wichtig, die grundlegenden Sicherheitshinweise zu beachten, um die Gefahr von Feuer, Stromschlag und Sachschäden zu verringern. Bitte lesen Sie diese Anleitung sorgfältig durch, bevor Sie das Gerät in Gebrauch nehmen.

DE

- Bitte vor dem Gebrauch alle Anweisungen lesen.
- Prüfen Sie, dass die auf dem Typenschild angegebene elektrische Spannung der Netzversorgung Ihres Haushalts entspricht.
- Wenn das Netzkabel beschädigt ist, muss es von einer Servicewerkstatt oder einer entsprechend qualifizierten Person ausgetauscht werden, um Gefahren zu vermeiden.
- Das Gerät darf nicht geöffnet werden. Es enthält keine Teile, die vom Benutzer repariert werden können.
- Stellen Sie das Gerät nicht auf eine Fläche, die stärker als 45° geneigt ist.
- Schütten Sie kein Wasser auf die Lüftungsöffnungen, das Kabel oder den Stecker.
- Tauchen Sie das Gerät nie in Wasser oder andere Flüssigkeiten.
- Trennen Sie das Gerät nach Gebrauch oder vor der Reinigung von der Stromversorgung.
- Sorgen Sie für eine gute Belüftung um das Gerät, mindestens 10 cm.
- Verwenden Sie ausschließlich vom Hersteller empfohlenes Zubehör.

- Dieses Gerät kann von Kindern ab 8 Jahren und Personen mit verminderten körperlichen, sensorischen oder geistigen Fähigkeiten bzw. ohne ausreichende Erfahrung und Wissen verwendet werden, wenn sie beaufsichtigt werden, eine Einweisung zur sicheren Nutzung des Geräts erhalten haben und die damit verbundenen Gefahren verstanden haben. Das Gerät ist kein Spielzeug für Kinder. Die Reinigung und Wartung darf von Kindern nicht ohne Beaufsichtigung ausgeführt werden.
- Verwenden Sie dieses Gerät nicht in der Nähe von Flammen, Heizplatten oder einem Herd.
- Warten Sie 5 Minuten, bevor Sie wieder die POWER-Taste (Ein/Aus) drücken, um Schäden am Kompressor zu vermeiden.
- Führen Sie keine Gegenstände durch die Lüftungsöffnungen in die Eismaschine ein. Dies kann zu Stromschlag oder Brand führen.
- Klopfen Sie beim Entfernen des Eises nicht auf die Schüssel oder den Rand der Schüssel, da dies zu Schäden an der Schüssel führen kann.
- Starten Sie das Gerät erst, wenn Sie Schale und Mischflügel angebracht haben.
- Die Temperatur der Zutaten muss zwischen +5 °C und +25 °C liegen. Legen Sie die Zutaten nicht vorher in den Gefrierschrank, da dies leicht dazu führen kann, dass sich der Mischflügel verklemmt und das Eis dann nicht die richtige Konsistenz hat.
- Nehmen Sie den Mischflügel nicht ab, während die Maschine in Betrieb ist.

DE

DE

- Nicht im Freien verwenden.
- Nie mit Scheuerpulver oder anderen harten Gegenständen reinigen.
- **Warnung:** Bewahren Sie in diesem Gerät keine explosiven Stoffe wie Sprühdosen mit brennbarem Treibmittel auf.
- Dieses Gerät ist nur für die Verwendung in Innenräumen und die nicht-industrielle, nicht-gewerbliche Verwendung im Haushalt gedacht.
- Bewahren Sie die Gebrauchsanleitung sorgfältig auf.
- **Warnung:** Achten Sie beim Positionieren des Gerätes darauf, dass das Netzkabel nicht eingeklemmt oder beschädigt wird.
- **Warnung:** Positionieren Sie keine Mehrfachsteckdosen oder tragbaren Stromerzeuger auf der Rückseite des Geräts.
- **Warnung:** Bewahren Sie in diesem Gerät keine explosiven Stoffe wie Sprühdosen mit brennbarem Treibmittel auf.
- **Warnung:** Halten Sie Lüftungsöffnungen im Gerätegehäuse oder in der eingebauten Konstruktion frei von Hindernissen.
- **Warnung:** Verwenden Sie ausschließlich die vom Hersteller empfohlenen mechanischen Vorrichtungen oder anderen Mittel zur Beschleunigung des Abtauvorgangs.
- **Warnung:** Kältemittelkreislauf nicht beschädigen.
- **Warnung:** Verwenden Sie elektrische Geräte nicht in den Lebensmittelfächern des Gerätes, es sei denn, sie sind vom Hersteller empfohlen.

- **Warnung:** Entsorgen Sie das Gerät nur in einer autorisierten Entsorgungsstelle. Nicht Flammen aussetzen.

Das Kältemittel Isobutan (R600a) befindet sich im Kältemittelkreislauf des Gerätes, ein natürliches Gas mit hoher Umweltverträglichkeit, das aber brennbar ist. Achten Sie bei Transport und Installation des Gerätes darauf, dass keine Teile des Kältemittelkreislaufs beschädigt werden.

Das Kältemittel (R600a) ist brennbar.



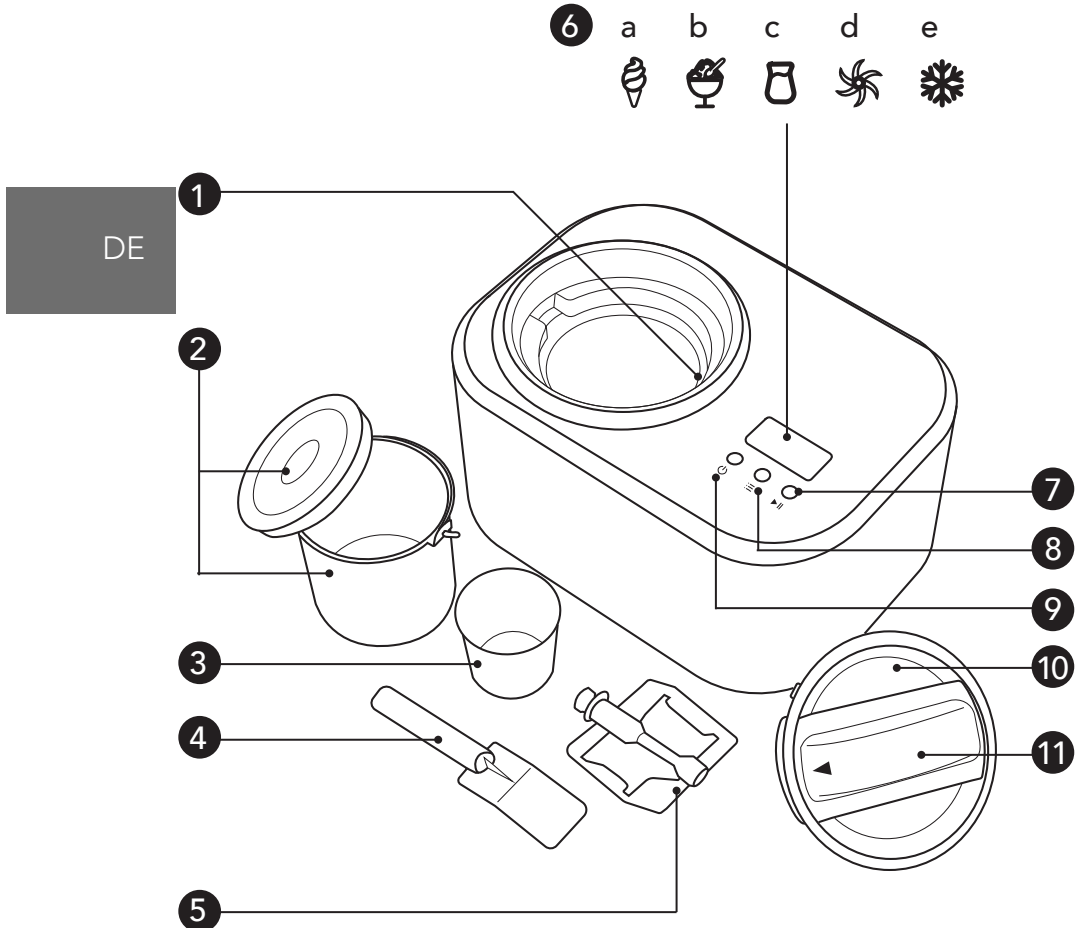
Achtung: Brandgefahr

Falls der Kältemittelkreislauf beschädigt wird:

- Offene Flammen und Zündquellen vermeiden.
- Den Raum, in dem sich das Gerät befindet, gründlich lüften.

DE

1. Kupferplatten
2. Schüssel
3. Messbecher
4. Spachtel
5. Rührflügel
6. Bedienfeld
 - a. Eiscreme
 - b. Slush
 - c. Joghurt
 - d. Rühren
 - e. Abkühlen
7. Start-/Pause-Taste
8. Auswahltaste
9. Ein-/Aus-Taste
10. Transparenter Deckel
11. Motorkomponente

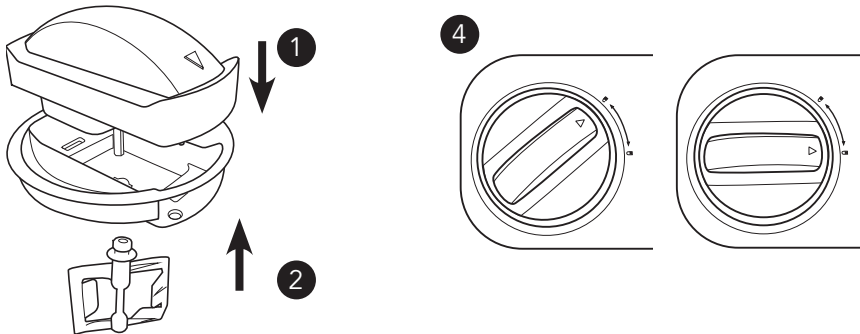


VOR DEM GEBRAUCH

- Alle Teile reinigen, die mit Lebensmitteln in Kontakt kommen.
- Alle Teile sorgfältig trocknen, bevor sie in das Gerät eingesetzt werden.
- Vor dem Einschalten sicherstellen, dass alle Teile korrekt montiert sind.
- Das Gerät auf eine ebene und stabile Fläche stellen und rundherum mindestens 8 cm Freiraum zur Belüftung lassen.
- Das Gerät vor der ersten Verwendung 2 Stunden ruhen lassen. So kann sich das Kältemittel stabilisieren.

Montage:

1. Die Motoreinheit auf den transparenten Deckel setzen, bis sie einrastet.
2. Das Rührblatt einsetzen.
3. Die Schüssel in das Gerät einsetzen.
4. Beim Aufsetzen des Deckels darauf achten, dass der Pfeil auf das Entriegelungssymbol zeigt. Anschließend im Uhrzeigersinn bis zum Verriegelungssymbol drehen. Nur bei korrekter Verriegelung startet das Gerät.



DE

VERWENDUNG

Füllmengenbegrenzung:

Da sich die Zutaten ausdehnen, dürfen diese Füllmengen nicht überschritten werden. Überfüllen kann zu Verschütten oder zur Abschaltung des Motorschutzes führen.

- Eiscreme: 600 ml
- Slush: 500 ml
- Joghurt: 800 ml



Eiscreme- und Slush-Modus:

1. Zutaten vorbereiten und in die Schüssel geben.
2. Die Schüssel in das Gerät einsetzen.
3. Rührwerk, Deckel und Motoreinheit aufsetzen und im Uhrzeigersinn drehen, bis alle Teile einrasten.
4. Mit der Modus-Taste den Eiscreme- oder Slush-Modus auswählen.
5. Start“ drücken.
 - Wenn das Programm beendet ist, gibt das Gerät einen Signalton ab und hält das Eis oder den Slush automatisch bis zu 60 Minuten lang kühl.

Tipps:

- Darauf achten, dass der Zuckergehalt der Slush-Mischung weder zu niedrig noch zu hoch ist. Ein höherer Zuckergehalt lässt die Mischung schneller fest werden, während ein niedrigerer Zuckergehalt mehr Zeit bis zur gewünschten Slush-Konsistenz benötigt. Bei einem Zuckeranteil von über 8 % kann die Mischung vollständig gefrieren.

DE



Joghurt:

1. Milch und Starterkultur bzw. Joghurt gründlich vermischen. (Beispiel: 600 ml Milch mit Starterkultur oder 50 ml Naturjoghurt)
2. Die Mischung in die Schüssel geben und das Gerät zusammensetzen.
3. Den Joghurt-Modus auswählen und „Start“ drücken.
4. Mit der Modus-Taste die gewünschte Fermentationszeit einstellen (4–12 Std.). Die Standardeinstellung beträgt 8 Std.
5. Die Starttaste drücken, um das Programm zu starten.
 - Nach Abschluss des Fermentationsprozesses wechselt das Gerät automatisch in den Kühlmodus (2–8 Grad), damit der Joghurt frisch bleibt. Den Joghurt nach der Zubereitung im Kühlschrank aufbewahren.

Tipps:

- Eine längere Fermentationszeit sorgt für eine dickere und säuerlichere Konsistenz.
- Je mehr Starterkultur oder Naturjoghurt verwendet wird, desto kürzer ist die Fermentationszeit.
- Einige Löffel der fertigen Menge aufbewahren und beim nächsten Mal als Starterkultur verwenden.
- Für eine dickere Konsistenz ein Sieb mit einem Tuch auslegen und den Joghurt 2–4 Stunden im Kühlschrank abtropfen lassen.

Rühren:

- Zutaten ohne Kühlung verrühren.
- Die Standardzeit beträgt 10 Minuten.

Abkühlen:

- Zutaten ohne Rühren kühlen.
- Die Standardzeit beträgt 30 Minuten.

REINIGUNG UND WARTUNG

- Die Teile nicht in der Spülmaschine reinigen.
- Transparenter Deckel, Schüssel und Rührwerk können mit warmem Seifenwasser gereinigt werden.
- Die Motoreinheit mit einem sauberen Tuch abwischen.
- Vor der Lagerung alle Teile reinigen und vollständig trocknen lassen. Die Eismaschine an einem trockenen, staubfreien Ort und außerhalb der Reichweite von Kindern aufbewahren.

FEHLERSUCHE

PROBLEM	MÖGLICHER GRUND	LÖSUNG
Motor stoppt	Der Motorschutz ist aktiviert; die Mischung ist zu dick Es befindet sich Wasser auf den Kupferplatten	Schüssel und Zutaten entfernen Netzstecker ziehen. Wasser von den Kupferplatten abwischen und Maschine neustarten
Das Gerät rührt die Zutaten nicht um	Der Deckel und der Motor sind nicht richtig eingesetzt	Den Deckel abnehmen und erneut aufsetzen. Darauf achten, dass der Pfeil auf „Entriegeln“ zeigt, und den Deckel anschließend im Uhrzeigersinn bis zur Verriegelung drehen.
Die Schüssel lässt sich nur schwer herausnehmen	Der Behälter ist am Gerät festgefroren	Die Maschine ausschalten und 5–10 Minuten warten, bis die Schüssel aufgetaut ist, bevor sie entnommen wird.
Der Slush gefriert nicht	Der Zuckergehalt ist zu niedrig	Die Maschine anhalten. Den Zuckergehalt anpassen, indem Sirup oder eine Flüssigkeit mit höherem Zuckergehalt hinzugefügt wird.

DE



GARANTIE

Wilfa gewährt auf dieses Produkt 5 Jahre Garantie ab Kaufdatum. Die Garantie deckt Produktionsfehler oder Mängel ab, die während der Garantiezeit auftreten. Ihr Kaufbeleg dient als Nachweis gegenüber dem Händler, wenn Sie Ihre Garantie in Anspruch nehmen.

DE

Die Garantie gilt nur für Produkte, die für Privathaushalte gekauft und dort verwendet werden. Die Garantie gilt nicht, wenn das Produkt gewerblich verwendet wird. Die Garantie gilt nicht bei unsachgemäßer oder fahrlässiger Verwendung, Nichtbefolgung der Anleitungen von Wilfa oder falls das Gerät modifiziert oder eine nicht-autorisierte Reparatur daran vorgenommen wird. Die Garantie gilt auch nicht für normalen Verschleiß und Abnutzung des Produkt, fehlerhafte Verwendung, mangelhafte Pflege, Verwendung einer falschen elektrischen Spannung oder:

- Überlastung des Produkts
- Teile, die normal abgenutzt sind
- Teile, bei denen ein regelmäßiger Austausch zu erwarten ist (z. B. Filter, Batterie usw.)

Die Gebrauchsanweisung finden Sie auch auf unserer Website wilfa.com

TECHNISCHE DATEN

Kapazität: 1,0 Liter
Spannung: 220-240 V
Frequenz: 50 Hz
Stromverbrauch: 100 W
Gas: 18g R600a

Nach dem Anschließen an die Stromversorgung wechselt das Gerät in weniger als 1 Minute in den Aus-Modus. Der Stromverbrauch im Aus-Modus beträgt 0,2 W.

SUPPORT UND ERSATZTEILE

Support erhalten Sie auf **wilfa.com** und auf unserer Kundenservice-/Supportseite. Dort finden Sie häufig gestellte Fragen, Ersatzteile, Tipps und Tricks sowie alle unsere Kontaktdaten.

RECYCLINGFÄHIGKEIT



Diese Kennzeichnung weist darauf hin, dass das Produkt in der EU nicht über den Hausmüll entsorgt werden darf. Um mögliche Schäden für die Umwelt oder die menschliche Gesundheit durch unkontrollierte Abfallentsorgung zu vermeiden, recyceln Sie das Gerät verantwortungsvoll. Sie fördern so die nachhaltige Wiederverwendung von Materialressourcen. Um Ihr Altgerät zurückzugeben, nutzen Sie bitte eines der Rückgabe- und Sammelsysteme oder wenden Sie sich an den Händler, bei dem das Produkt gekauft wurde. Dort kann das Produkt für ein umweltfreundliches Recycling zurückgenommen werden.

DE

NL

NL

INHOUD

- 76 BELANGRIJKE VEILIGHEIDSINSTRUCTIES
- 80 PRODUCTOVERZICHT
- 81 VÓÓR HET EERSTE GEBRUIK
- 81 GEBRUIK
- 83 REINIGING EN ONDERHOUD
- 84 GARANTIE
- 85 PRODUCTSPECIFICATIES
- 85 ONDERSTEUNING EN RESERVEONDERDELEN
- 85 RECYCLING

BELANGRIJKE VEILIGHEIDSINSTRUCTIES

Bij het gebruik van elektrische apparaten is het belangrijk om de basisveiligheidsregels in acht te nemen om het risico van brand, elektrische schokken en schade aan personen of eigendommen te beperken. Lees alle instructies zorgvuldig door voordat u een apparaat gebruikt.

- Lees vóór gebruik alle instructies.
- Controleer of de spanning overeenkomt met de spanning die op het typeplaatje vermeld wordt.
- Als het netsnoer beschadigd is, moet een servicewerkplaats of een geschikt gekwalificeerde persoon het snoer vervangen om gevaar te voorkomen.
- Het apparaat mag niet geopend worden. Het bevat geen onderdelen die door de gebruiker gerepareerd kunnen worden.
- Plaats het product niet onder een hoek van meer dan 45°.
- Giet geen water op de ventilatieopeningen, het snoer of de stekker.
- Dompel het apparaat niet onder in water of een andere vloeistof.
- Koppel het apparaat na gebruik of vóór reiniging los van het elektriciteitsnet.
- Zorg voor een goede ventilatie rondom het apparaat, minimaal 10 cm.
- Gebruik alleen accessoires die door de fabrikant aanbevolen worden.
- Dit apparaat kan door kinderen vanaf 8 jaar worden

gebruiktendoorpersonenmeteenfysieke,zintuiglijke of verstandelijke beperking en/of door mensen die een gebrek aan ervaring of kennis hebben, mits zij het apparaat onder toezicht gebruiken of instructies hebben gekregen over de veilige manier waarop het apparaat moet worden gebruikt en de hieraan gerelateerde gevaren hebben begrepen. Kinderen mogen het apparaat niet als speelgoed gebruiken. Reiniging en onderhoud mogen niet door kinderen uitgevoerd worden.

- Gebruik dit apparaat niet in de buurt van vlammen, hete platen of een kachel.
- Wacht vijf minuten voordat u de aan-uitknop opnieuw indrukt. Anders kan de compressor beschadigd raken.
- Steek geen voorwerpen in de ijsmachine via de ventilatieopeningen. Dit kan elektrische schokken of brand veroorzaken.
- Klop bij het verwijderen van het ijs niet tegen de kom of de rand van de kom, omdat dit schade aan de kom kan veroorzaken.
- Start het apparaat niet voordat u de kom en het mengblad gemonteerd hebt.
- De temperatuur van de ingrediënten moet tussen +5 en +25 °C liggen. Leg de ingrediënten niet van tevoren in de vriezer, omdat het mengblad dan snel vastloopt en het ijs dan niet de juiste consistentie heeft.
- Verwijder het mengblad niet terwijl de machine in gebruik is.
- Gebruik het apparaat niet buitenshuis.
- Reinig het apparaat nooit met schuurpoeder of

NL

andere harde voorwerpen.

- **Waarschuwing:** Bewaar geen explosieve stoffen zoals spuitbussen met een brandbaar drijfgas in dit apparaat.
- Dit product is uitsluitend bestemd voor huishoudelijk gebruik binnenshuis en is niet bestemd voor industrieel of commercieel gebruik.
- Zorg voor uw handleiding.

Waarschuwing: let er bij het plaatsen van het apparaat op dat het netsnoer niet bekneld of beschadigd raakt.

- **Waarschuwing:** plaats geen meervoudige draagbare stopcontacten of draagbare voedingen aan de achterkant van het apparaat.
- **Waarschuwing:** bewaar geen explosieve stoffen zoals spuitbussen met een brandbaar drijfgas in dit apparaat.
- **Waarschuwing:** houd ventilatieopeningen, in de behuizing van het apparaat of in de ingebouwde structuur, vrij van obstakels.
- **Waarschuwing:** gebruik geen mechanische apparaten of andere middelen om het ontdooien te versnellen, tenzij aanbevolen door de fabrikant.
- **Waarschuwing:** beschadig het koelmiddelcircuit niet.
- **Waarschuwing:** gebruik geen elektrische apparaten in de voedselopslagruimtes van het apparaat, tenzij deze van het type zijn dat door de fabrikant is aanbevolen.
- **Waarschuwing:** voer het apparaat alleen af via een erkend afvalverwerkingscentrum. Stel het

apparaat niet bloot aan vlammen.

Het isobuteen van het koelmiddel (R600a) bevindt zich in het koelmiddelcircuit van het apparaat, een aardgas met een hoge mate van milieuvriendelijkheid, dat niettemin brandbaar is. Zorg er tijdens transport en installatie van het apparaat voor dat geen van de componenten van het koelmiddelcircuit beschadigd raken.

Het koelmiddel (R600a) is brandbaar.



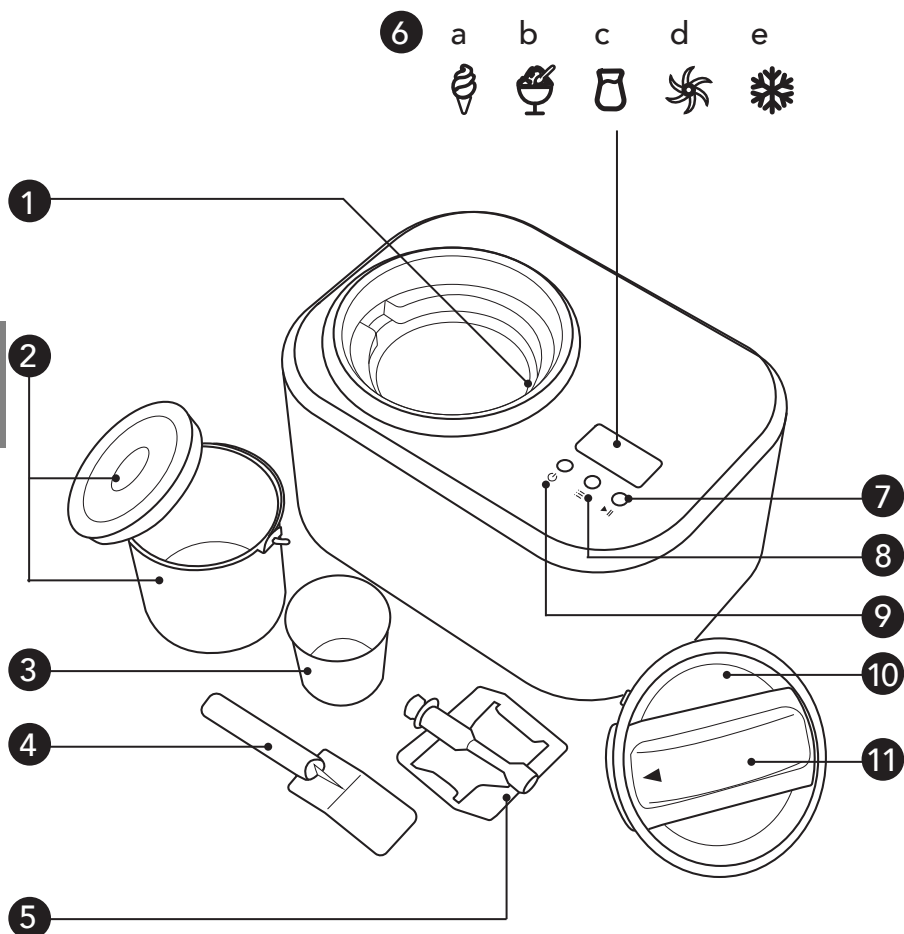
Voorzichtig: brandgevaar

Als het koelmiddelcircuit beschadigd is:

- vermijd open vuur en ontstekingsbronnen.
- Zorg voor goede ventilatie in de ruimte waarin het apparaat zich bevindt.

1. Koperen platen
2. Kom
3. Maatbeker
4. Spatel
5. Roerblad
6. Bedieningspaneel
 - a. Ijs
 - b. Slush
 - c. Yoghurt
 - d. Roeren
 - e. Afkoelen
7. Start-/pauzeknop
8. Selectieknop
9. Aan/uit-knop
10. Doorzichtig deksel
11. Motoronderdeel

NL

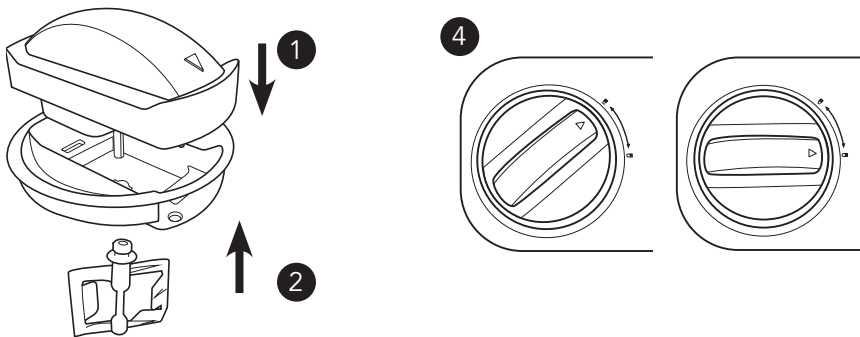


VOOR GEBRUIK

- Reinig alle onderdelen die in contact komen met voedsel.
- Droog alle onderdelen voordat u ze in het apparaat monteert.
- Zorg ervoor dat de onderdelen correct zijn gemonteerd voordat u het apparaat inschakelt.
- Plaats het apparaat op een vlakke en stabiele ondergrond met rondom minimaal 8 cm vrije ruimte voor ventilatie.
- Laat het apparaat 2 uur rusten voor gebruik. Hierdoor kan het koelmiddel zich stabiliseren voor gebruik.

Installatie:

1. Plaats het motoronderdeel op het transparante deksel. Het klikt op zijn plaats.
2. Installeer het roerblad.
3. Plaats de kom in het apparaat.
4. Zorg er bij het plaatsen van het deksel op de machine voor dat de pijl naar het ontgrendelingsymbool wijst en draai het vervolgens met de klok mee naar het vergrendelingsymbool. Als dit niet correct wordt gedaan, start het apparaat niet.



NL

GEBRUIK

Maximale vulhoeveelheid:

Vanwege het uitzetten van de ingrediënten mogen deze vulniveaus niet worden overschreden. Overvullen kan leiden tot morsen of het uitschakelen van de motorbeveiliging.

- IJs: 600 ml
- Slush: 500 ml
- Yoghurt: 800 ml



IJs- en slushmodus:

1. Maak uw ingrediënten klaar en giet ze in de kom.
2. Plaats de kom in het apparaat.
3. Plaats het mengmes, het deksel en de motor en draai deze met de klok mee totdat alles goed vastzit.
4. Druk op de modusknop om de modus IJs of Slush te selecteren.
5. Druk op Start.
 - Wanneer het programma is voltooid, geeft het apparaat een pieptoon en houdt het het ijs of de slush automatisch tot 60 minuten koel.

Tips:

- Zorg ervoor dat het suikergehalte in de slush niet te laag of te hoog is. Een hoger suikergehalte zorgt ervoor dat het mengsel sneller stolt, terwijl het bij een lager suikergehalte langer duurt voordat de slush de juiste textuur heeft. Als het suikerpercentage hoger is dan 8%, zal het mengsel volledig bevriezen.



Yoghurt:

1. Meng de melk en de starter/yoghurt goed door elkaar. (bijvoorbeeld: 600 ml melk en startercultuur of 50 ml naturel yoghurt)
2. Giet het in de kom en zet de machine in elkaar.
3. Selecteer de yoghurtmodus en druk op start.
4. Druk op de modusknop om de gewenste fermentatietijd in te stellen (4-12 uur), de standaardinstelling is 8 uur.
5. Druk op de startknop om het programma te starten.
 - Nadat het fermentatieproces is voltooid, schakelt het apparaat over naar de koelmodus (2-8 graden) om de yoghurt vers te houden. Zet de yoghurt in de koelkast zodra deze klaar is.

Tips:

- Als u een langere fermentatietijd gebruikt, wordt de yoghurt dikker en zuurder.
- Hoe meer starter of naturel yoghurt u gebruikt, hoe korter de fermentatietijd.
- Bewaar een paar lepels van de batch die u maakt en gebruik deze de volgende keer als starter.
- Als u dikkere yoghurt wilt, bekleed dan een zeef met een doek en laat de yoghurt 2-4 uur in de koelkast uitlekken.

Roeren:

- Roer de ingrediënten zonder ze te koelen.
- De standaardtijd is 10 minuten.

Afkoelen:

- Koel de ingrediënten af zonder te roeren.
- De standaardtijd is 30 minuten.

REINIGING EN ONDERHOUD

- Reinig de onderdelen niet in de vaatwasser.
- Het doorzichtige deksel, de kom en het mengblad kunnen in warm zeepwater worden gewassen.
- Reinig de motor met een schone doek.
- Reinig alle onderdelen voordat u ze opbergt en zorg ervoor dat alles droog is. Bewaar de ijsmachine op een droge, stofvrije plaats, buiten het bereik van kinderen.

PROBLEEMOPLOSSING

PROBLEEM	PROBLEEM	OPLOSSING
De motor stopt	De motorbeveiliging is geactiveerd; het mengsel is te dik Er zit water op de koperen platen	Verwijder de kom en de ingrediënten Haal de stekker uit het stopcontact. Veeg het water van de koperen platen en start de machine opnieuw
De machine roert de ingrediënten niet	Het deksel en de motor zijn niet correct geplaatst	Verwijder het deksel en plaats het opnieuw. Zorg ervoor dat het correct is geplaatst met de pijl in de richting van 'ontgrendelen' en draai het met de klok mee om het te vergrendelen
De kom is moeilijk te verwijderen	De kom is vastgevroren aan de machine	Schakel de machine uit en wacht 5-10 minuten tot de kom van de ijs is ontdooid voordat u deze probeert te verwijderen
De slush bevriest niet	Het suikergehalte is te laag	Zet de machine op pauze. Pas het suikergehalte aan door siroop of een vloeistof met een hoog suikergehalte toe te voegen



GARANTIE

Wilfa biedt voor dit product een garantie van 5 jaar. Deze periode start op de dag van de aankoop. De garantie dekt storingen of defecten die tijdens de garantieperiode in het product optreden. Uw aankoopbon is uw garantiebewijs voor de verkoper als u aanspraak maakt op de garantie.

De garantie is uitsluitend geldig voor producten die voor huishoudelijke toepassing gekocht en gebruikt werden. De garantie is niet geldig als het product voor commerciële doeleinden gebruikt wordt. De garantie is niet geldig als het product onjuist of nalatig gebruikt werd, als de Wilfa-instructies niet opgevolgd zijn, als het apparaat gewijzigd of een ongevoegde reparatie uitgevoerd werd. De garantie is ook niet geldig voor normale slijtage van het product, verkeerd gebruik, gebrekkig onderhoud, gebruik van onjuiste elektrische spanning, of:

- Overbelasting van het product
- Onderdelen die normaal versleten zijn
- Onderdelen die regelmatig vervangen moeten worden (zoals filters, batterijen enz.)

De handleiding is ook beschikbaar op onze website wilfa.com

NL

PRODUCTSPECIFICATIES

Capaciteit: 1,0 liter
Voltage: 220-240 V
Frequentie: 50 Hz
Stroomverbruik: 100 W
Gas: 18g R600a

Na aansluiting op de stroomvoorziening schakelt het apparaat in minder dan 1 minuut over naar de uitstand. Het stroomverbruik in de uitstand bedraagt 0,2 W.

ONDERSTEUNING EN RESERVEONDERDELEN

Ga voor ondersteuning naar **wilfa.com** en raadpleeg onze klantenservice-/ondersteuningspagina. Hier vindt u veelgestelde vragen, reserveonderdelen, tips en trucs en al onze contactgegevens.

RECYCLING



Deze markering geeft aan dat u dit product in de gehele Europese Unie niet met ander huishoudelijk afval mag meegeven. Om mogelijke schade aan het milieu of de gezondheid van mensen als gevolg van ongecontroleerde afvalverwijdering te voorkomen, dient het product op een verantwoorde manier gerecycled te worden om duurzaam hergebruik van materialen te stimuleren. Gebruik de retour- en inzamelingsystemen om uw gebruikte apparaat in te leveren, of neem contact op met de winkel waar u het product hebt gekocht. De winkel kan het product in ontvangst nemen om het op veilige en milieuverantwoorde wijze te recyclen.

NL

PL

SPIS TREŚCI

- 88 WAŻNE INSTRUKCJE DOTYCZĄCE
BEZPIECZEŃSTWA
- 92 OPIS OGÓLNY PRODUKTU
- 93 PRZED UŻYCIEM
- 93 ZASTOSOWANIE
- 95 CZYSZCZENIE I KONSERWACJA
- 96 GWARANCJA
- 97 DANE TECHNICZNE PRODUKTU
- 97 POMOC TECHNICZNA I CZĘŚCI ZAMIENNE
- 97 MOŻLIWOŚĆ RECYKLINGU

PL

WAŻNE INSTRUKCJE DOTYCZĄCE BEZPIECZEŃSTWA

Podczas korzystania z urządzeń elektrycznych przestrzegaj podstawowych zasad bezpieczeństwa, aby zmniejszyć ryzyko pożaru, porażenia prądem i obrażeń ciała lub szkód materialnych. Przed użyciem urządzenia uważnie przeczytaj wszystkie instrukcje.

- Przed użyciem przeczytaj wszystkie instrukcje.
- Sprawdź, czy napięcie jest zgodne z napięciem podanym na tabliczce znamionowej.
- Jeśli kabel zasilający jest uszkodzony, powierz jego wymianę serwisowi lub odpowiednio wykwalifikowanej osobie.
- Nie wolno demontować obudowy urządzenia. Nie zawiera ono żadnych części, które mogą być naprawiane przez użytkownika.
- Nie ustawiaj urządzenia na powierzchni, której nachylenie przekracza 45°.
- Chronź przed wodą otwory wentylacyjne, przewód i wtyczkę.
- Nie zanurzaj urządzenia w wodzie ani w żadnym innym płynie.
- Odłącz urządzenie po użyciu lub przed czyszczeniem.
- Ustaw urządzenie w taki sposób, aby miało co najmniej 10 cm wolnego miejsca dookoła w celu zapewnienia dobrej wentylacji.
- Używaj wyłącznie akcesoriów zalecanych przez producenta.
- To urządzenie może być używane przez dzieci od lat 8 i osoby z niepełnosprawnością

fizyczną, sensoryczną i umysłową oraz brakiem doświadczenia i wiedzy, pod warunkiem zapewnienia nadzoru lub udzielenia instrukcji dotyczących korzystania z urządzenia w bezpieczny sposób oraz o ile taka osoba zdaje sobie sprawę z ewentualnych zagrożeń. Dzieci nie mogą używać urządzenia do zabawy. Czynności związane z czyszczeniem oraz konserwacją w zakresie użytkownika nie powinny być wykonywane przez dzieci bez nadzoru.

- Nie używaj urządzenia w pobliżu ognia, płyty grzejnej ani kuchenki.
- Odczekaj 5 minut przed ponownym naciśnięciem przycisku POWER, aby nie uszkodzić kompresora.
- Nie wkładaj żadnych przedmiotów do maszyny do lodów przez otwory wentylacyjne. Może to spowodować porażenie prądem lub pożar.
- Podczas wyjmowania lodów uważaj, aby nie uderzyć miską ani jej krawędzią, ponieważ może to spowodować uszkodzenie miski.
- Nie uruchamiaj urządzenia przed zamontowaniem miski i łopatkki mieszającej.
- Składniki muszą mieć temperaturę od +5 do +25°C. Nie wkładaj wcześniej składników do zamrażarki, ponieważ może to spowodować zacięcie się łopatkki mieszającej oraz nieodpowiednią konsystencję lodów.
- Nie demontuj łopatkki mieszającej podczas pracy maszyny.
- Nie używaj urządzenia na zewnątrz.
- Podczas czyszczenia nigdy nie używaj proszku do szorowania ani twardych przedmiotów.

PL

- **Ostrzeżenie:** W urządzeniu nie wolno przechowywać materiałów wybuchowych, takich jak pojemniki z łatwopalnym gazem.
- To urządzenie jest przeznaczone wyłącznie do użytku w gospodarstwie domowym.
- Zachowaj instrukcję obsługi.
- **Ostrzeżenie:** Ustawiając urządzenie, uważaj, aby przewód zasilający nie został przytrzaśnięty ani uszkodzony.
- **Ostrzeżenie:** Nie ustawiaj za urządzeniem listew zasilających ani przenośnych zasilaczy.
- **Ostrzeżenie:** Nie przechowuj w urządzeniu materiałów grożących wybuchem, takich jak pojemniki z łatwopalnym gazem.
- **Ostrzeżenie:** Nie blokuj otworów wentylacyjnych w obudowie urządzenia ani w konstrukcji wewnętrznej
- **Ostrzeżenie:** Nie używaj urządzeń mechanicznych ani środków przyspieszających proces odmrażania, innych niż zalecane przez producenta
- **Ostrzeżenie:** Uważaj, aby nie uszkodzić obwodu chłodniczego.
- **Ostrzeżenie:** Nie używaj urządzeń elektrycznych w komorze urządzenia, chyba że są one zalecane przez producenta
- **Ostrzeżenie:** Po okresie eksploatacji oddaj urządzenie do autoryzowanego punktu utylizacji odpadów. Nie wystawiaj urządzenia na działanie ognia.

PL

W obiegu chłodniczym urządzenia znajduje się izobutan (R600a) — pochodna gazu ziemnego, nieszkodliwa dla środowiska naturalnego — który

jest łatwopalny. Podczas transportu i montażu urządzenia upewnij się, że jego układ chłodniczy nie uległ uszkodzeniu.

Czynnik chłodniczy (R600a) jest łatwopalny.

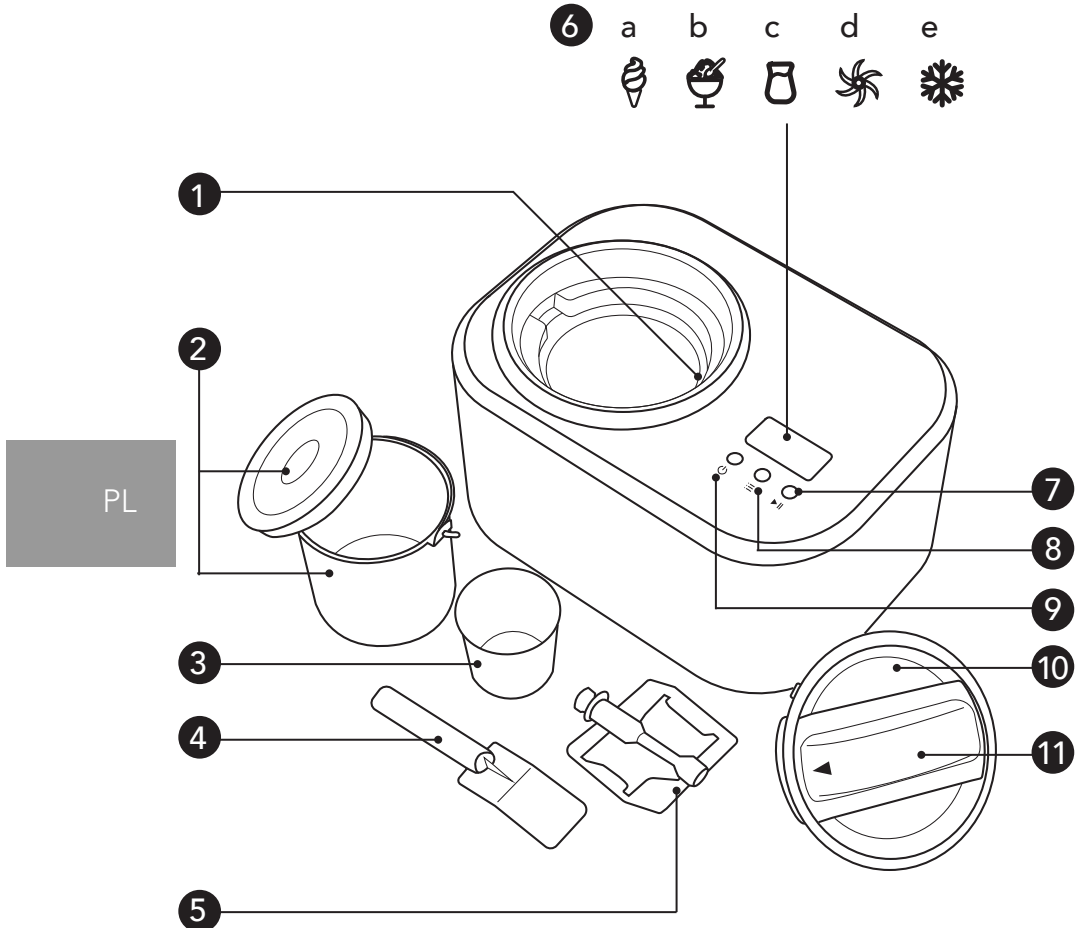


Uwaga: ryzyko pożaru

W przypadku uszkodzenia obiegu czynnika chłodniczego:

- Nie zbliżaj się z otwartym ogniem ani źródłami zapłonu.
- Dokładnie przewietrz pomieszczenie, w którym znajduje się urządzenie.

1. Płytki miedziane
2. Miska
3. Korek z miarką
4. Łopatka
5. Łopatka do mieszania
6. Panel sterowania
 - a. Lody
 - b. Granita
 - c. Jogurt
 - d. Mieszanie
 - e. Chłodzenie
7. Przycisk Start/Pauza
8. Przycisk wyboru
9. Przycisk włączania/wyłączania
10. Przechroczysta pokrywa
11. Element silnika

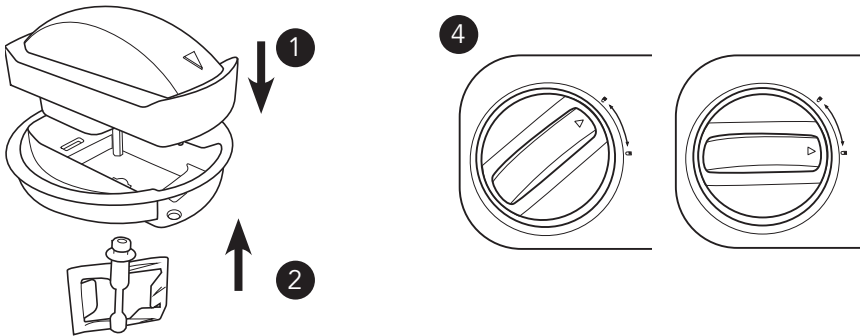


PRZED UŻYCIEM

- Wyczyścić wszystkie części mające kontakt z żywnością.
- Wysuszyć wszystkie elementy przed zamontowaniem ich w urządzeniu.
- Przed włączeniem urządzenia upewnij się, że części są prawidłowo zamontowane.
- Urządzenie należy ustawić na płaskiej i stabilnej powierzchni, pozostawiając co najmniej 8 cm wolnej przestrzeni wokół niego w celu zapewnienia wentylacji.
- Przed użyciem odczekaj 2 godziny. Pozwoli to na ustabilizowanie się czynnika chłodniczego przed użyciem.

Montaż:

1. Umieść element silnika na przezroczystej pokrywie. Zatrzasnie się on na swoim miejscu.
2. Zamontuj łopatkę mieszającą.
3. Włóż miskę do urządzenia.
4. Podczas zakładania pokrywy na urządzenie upewnij się, że strzałka wskazuje symbol odblokowania, a następnie obróć ją w prawo do symbolu blokady. Jeśli nie zostanie to wykonane prawidłowo, urządzenie nie uruchomi się.



PL

ZASTOSOWANIE

Ograniczenia dotyczące składników:

Ze względu na rozszerzanie się składników nie należy przekraczać tych poziomów napełnienia. Przepięlenie może spowodować wyciek lub wyłączenie zabezpieczenia silnika.

- Lody: 600 ml
- Granita: 500 ml
- Jogurt: 800 ml

 Tryb lodów i granity:

1. Przygotuj składniki i wlej je do miski.
 2. Włóż miskę do urządzenia.
 3. Umieść ostrze mieszające, pokrywę i silnik, a następnie obracaj w prawo, aż elementy zaskoczą na swoje miejsce.
 4. Naciśnij przycisk trybu, aby wybrać tryb lodów lub granity.
 5. Naciśnij przycisk start.
- Po zakończeniu programu urządzenie wyda sygnał dźwiękowy i automatycznie utrzyma lody lub granitę w niskiej temperaturze przez maksymalnie 60 minut.

Wskazówki:

- Upewnij się, że zawartość cukru w granicie nie jest zbyt niska ani zbyt wysoka. Wyższa zawartość cukru powoduje szybsze zestalanie się mieszanki, natomiast niższa zawartość cukru wydłuża czas potrzebny do uzyskania konsystencji granitu. Jeśli zawartość cukru przekracza 8%, mieszanka zamierźnie na kamień.

 Jogurt:

1. Dokładnie wymieszaj mleko i starter/jogurt. (przykład: 600 ml mleka i starter lub 50 ml jogurtu naturalnego)
 2. Wlej do miski i zmontuj urządzenie.
 3. Wybierz tryb jogurtowy i naciśnij przycisk start.
 4. Naciśnij przycisk trybu, aby ustawić żądany czas fermentacji (4–12 godzin), domyślnie jest to 8 godzin.
 5. Naciśnij przycisk start, aby uruchomić program.
- Po zakończeniu procesu fermentacji urządzenie przechodzi w tryb chłodzenia (2–8 stopni), aby zachować świeżość jogurtu. Po zakończeniu procesu jogurt należy od razu włożyć do lodówki.

Wskazówki:

- Jeśli ustawisz dłuższy czas fermentacji, jogurt będzie gęstszy i bardziej kwaśny.
- Im więcej startera lub jogurtu naturalnego użyjesz, tym krótszy będzie czas fermentacji.
- Zachowaj kilka łyżek przygotowanego jogurtu i wykorzystaj je jako starter przy następnym przygotowywaniu.
- Jeśli chcesz uzyskać gęstszy jogurt, wyłóż sitko ściereczką i odsącz jogurt przez 2–4 godziny w lodówce.

Mieszanie:

- Wymieszaj składniki bez schładzania.
- Domyślny czas to 10 minut.

Chłodzenie:

- Schłódź składniki bez mieszania.
- Domyślny czas to 30 minut.

CZYSZCZENIE I KONSERWACJA

- Nie myj części w zmywarce.
- Przezroczystą pokrywę, miskę i ostrze mieszające można myć w ciepłej wodzie z dodatkiem płynu do naczyń.
- Elementy silnika należy wyczyścić czystą szmatką.
- Przed przechowywaniem wyczyść wszystkie elementy i upewnij się, że wszystko jest suche. Przechowuj maszynę do lodów w suchym, wolnym od kurzu miejscu, poza zasięgiem dzieci.

ROZWIĄZYWANIE PROBLEMÓW

PROBLEM	WYDANIE	ROZWIĄZANIE
Silnik się zatrzymuje	Zadziałało zabezpieczenie silnika; masa jest zbyt gęsta Na miedzianych płytkach znajduje się woda	Wymij miskę i składniki Odłącz urządzenie od zasilania. Wytrzyj wodę z miedzianych płyt i ponownie uruchom urządzenie
Urządzenie nie miesza składników	Pokrywa i silnik nie są prawidłowo zamontowane	Zdejmij pokrywę i włóż ją ponownie. Upewnij się, że jest prawidłowo umieszczona, tak aby strzałka wskazywała na odblokowanie, a następnie obróć ją w prawo, aby ją zablokować
Miska jest trudna do wyjęcia	Miska przymarzała do urządzenia	Wyłącz urządzenie i odczekaj 5–10 minut, aż miska do przygotowywania napojów typu slush () rozmrozi się, zanim spróbujesz ją wyjąć
Slush się nie zamraża	Poziom cukru jest zbyt niski	Zatrzymaj urządzenie. Dostosuj poziom słodczy, dodając syrop lub płyn o wysokiej zawartości cukru

PL



GWARANCJA

Firma Wilfa obejmuje ten produkt 5-letnią gwarancją od daty zakupu. Gwarancja obejmuje wady produkcyjne lub usterki wynikłe w okresie gwarancji. W przypadku roszczeń z tytułu gwarancji dowodem dla sprzedawcy jest paragon lub inny dokument potwierdzający zakup.

Gwarancja obejmuje wyłącznie produkty zakupione i używane na potrzeby indywidualnych gospodarstw domowych. Komercyjna eksploatacja produktu powoduje unieważnienie gwarancji. Gwarancja zostanie unieważniona w przypadku niewłaściwego używania produktu, niedbałości, postępowania niezgodnego z instrukcjami podanymi przez firmę Wilfa, a także w przypadku modyfikacji produktu lub jego nieautoryzowanej naprawy. Gwarancja nie obejmuje ponadto normalnego zużycia, użycia niezgodnego z przeznaczeniem, braku konserwacji, podłączenia do nieprawidłowego napięcia elektrycznego oraz:

PL

- Przeciążenia produktu
- Części, które zużywają się w wyniku normalnej eksploatacji
- Części, które należy regularnie wymieniać (np. filtr, akumulator itp.)

Instrukcja obsługi jest także dostępna na naszej stronie internetowej wilfa.com

DANE TECHNICZNE PRODUKTU

Pojemność: 1,0 litra
Napięcie: 220-240 V
Częstotliwość: 50 Hz
Pobór mocy: 100 W
Gaz: 18g R600a

Po podłączeniu do zasilania urządzenie przechodzi w tryb wyłączenia w czasie krótszym niż 1 minuta. Pobór mocy w trybie wyłączenia wynosi 0,2 W.

POMOC TECHNICZNA I CZĘŚCI ZAMIENNE

Aby uzyskać pomoc techniczną, odwiedź stronę obsługi klienta/pomocy technicznej w naszej witrynie **wilfa.com**. Znajdziesz tu często zadawane pytania, listy części zamiennych, porady i wskazówki oraz wszystkie dane kontaktowe.

MOŻLIWOŚĆ RECYKLINGU



Ten znak wskazuje, że w Unii Europejskiej to urządzenie nie może być wyrzucane wraz z odpadami z gospodarstw domowych. Aby zapobiec możliwemu skażeniu środowiska lub zagrożeniom dla zdrowia ludzi z uwagi na niekontrolowaną utylizację odpadów, należy odpowiedzialnie przekazać je do recyklingu w celu promocji zrównoważonej gospodarki zasobami materiałowymi w zakresie ponownego użycia. Aby pozbyć się urządzenia po okresie eksploatacji, należy skorzystać z właściwego punktu zbiórki lub skontaktować się ze sprzedawcą, od którego kupiono produkt. W ten sposób produkt zostanie przekazany do recyklingu bezpiecznego dla środowiska.

PL

FR

SOMMAIRE

100	CONSIGNES DE SÉCURITÉ IMPORTANTES
104	VUE D'ENSEMBLE DU PRODUIT
105	AVANT UTILISATION
105	UTILISATION
107	NETTOYAGE ET ENTRETIEN
108	GARANTIE
109	CARACTÉRISTIQUES DU PRODUIT
109	ASSISTANCE ET PIÈCES DÉTACHÉES
109	RECYCLAGE

FR

CONSIGNES DE SÉCURITÉ IMPORTANTES

Lors de l'utilisation d'appareils électriques, il est important de respecter les règles de sécurité de base afin de réduire le risque d'incendie, d'électrocution et de dommages corporels ou matériels. Lire attentivement toutes les instructions avant d'utiliser un appareil.

- Lire toutes les instructions avant utilisation.
- S'assurer que la tension correspond à la tension indiquée sur la plaque signalétique.
- Si le cordon d'alimentation est endommagé, un atelier d'entretien ou une personne qualifiée doit le remplacer afin d'éviter tout danger.
- L'appareil ne doit pas être ouvert. Il ne contient aucune pièce pouvant être réparée par l'utilisateur.
- Ne pas positionner le produit à une inclinaison supérieure à 45°.
- Ne jamais verser d'eau sur les orifices de ventilation, le cordon ou la prise.
- Ne pas plonger l'appareil dans l'eau, ni dans aucun autre liquide.
- Débrancher l'appareil après utilisation ou avant le nettoyage.
- Assurer une bonne ventilation autour de l'appareil, au minimum 10 cm.
- N'utiliser que les accessoires recommandés par le fabricant.
- Cet appareil peut être utilisé par des enfants à partir de huit ans et des personnes en situation de handicap physique, mental ou sensoriel ou encore manquant de connaissances et d'expérience, si

elles sont surveillées ou ont reçu des instructions sur l'utilisation sûre de l'appareil, et si elles ont conscience des risques inhérents. Il est interdit aux enfants de jouer avec l'appareil. Les enfants ne doivent pas procéder au nettoyage et à la maintenance de l'appareil sans surveillance.

- Ne pas utiliser cet appareil à proximité de flammes, de plaques chauffantes ou d'une cuisinière.
- Attendre 5 minutes avant d'appuyer à nouveau sur le bouton POWER pour éviter d'endommager le compresseur.
- N'insérer aucun objet dans l'appareil par les orifices de ventilation. Cela peut provoquer un choc électrique ou un incendie.
- Lors du retrait de la glace, éviter de cogner le bol ou le bord du bol, au risque de l'endommager.
- Ne pas démarrer l'appareil avant d'installer le bol et la lame mélangeuse.
- La température des ingrédients doit être comprise entre +5 et +25 °C. Ne pas mettre les ingrédients dans le congélateur à l'avance, car cela pourrait facilement causer le blocage de la lame de mélange et la glace n'aura alors pas la bonne consistance.
- Ne pas retirer la lame de mélange pendant que l'appareil est en marche.
- Ne pas utiliser à l'extérieur.
- Ne jamais nettoyer avec de la poudre à récurer ou d'autres objets rigides.
- Avertissement : Ne pas stocker de substances explosives telles que des bombes aérosols avec un agent propulseur inflammable dans cet appareil.

- Cet appareil est destiné à un usage domestique uniquement.
- Conserver soigneusement le manuel.
- Avertissement : Lors du positionnement de l'appareil, vérifier que le cordon d'alimentation n'est ni coincé, ni endommagé.
- Avertissement : Ne pas placer plusieurs prises de courant ou sources d'alimentation portatives à l'arrière de l'appareil.
- Avertissement : Ne pas stocker de substances explosives telles que des bombes aérosols avec un agent propulseur inflammable dans cet appareil.
- Avertissement : Veiller à ce que les ouvertures de ventilation, dans l'enceinte de l'appareil ou dans la structure intégrée, soient exemptes d'obstruction
- Avertissement : Ne pas utiliser de dispositifs mécaniques ou d'autres moyens pour accélérer le processus de dégivrage, autres que ceux recommandés par le fabricant.
- Avertissement : Ne pas endommager le circuit de réfrigérant.
- Avertissement : Ne pas utiliser d'appareil électrique à l'intérieur des compartiments de stockage des aliments de l'appareil, sauf s'ils sont du type recommandé par le fabricant.
- Avertissement : La mise au rebut de l'appareil doit uniquement avoir lieu dans un centre de traitement des déchets agréé. Ne pas exposer à une flamme.

FR

Le circuit réfrigérant de l'appareil contient de l'isobutène réfrigérant (R600a), un gaz naturel présentant un niveau élevé de compatibilité

environnementale, qui est néanmoins inflammable. Pendant le transport et l'installation de l'appareil, s'assurer qu'aucun composant du circuit de réfrigérant n'est endommagé.

Le réfrigérant (R600a) est inflammable.

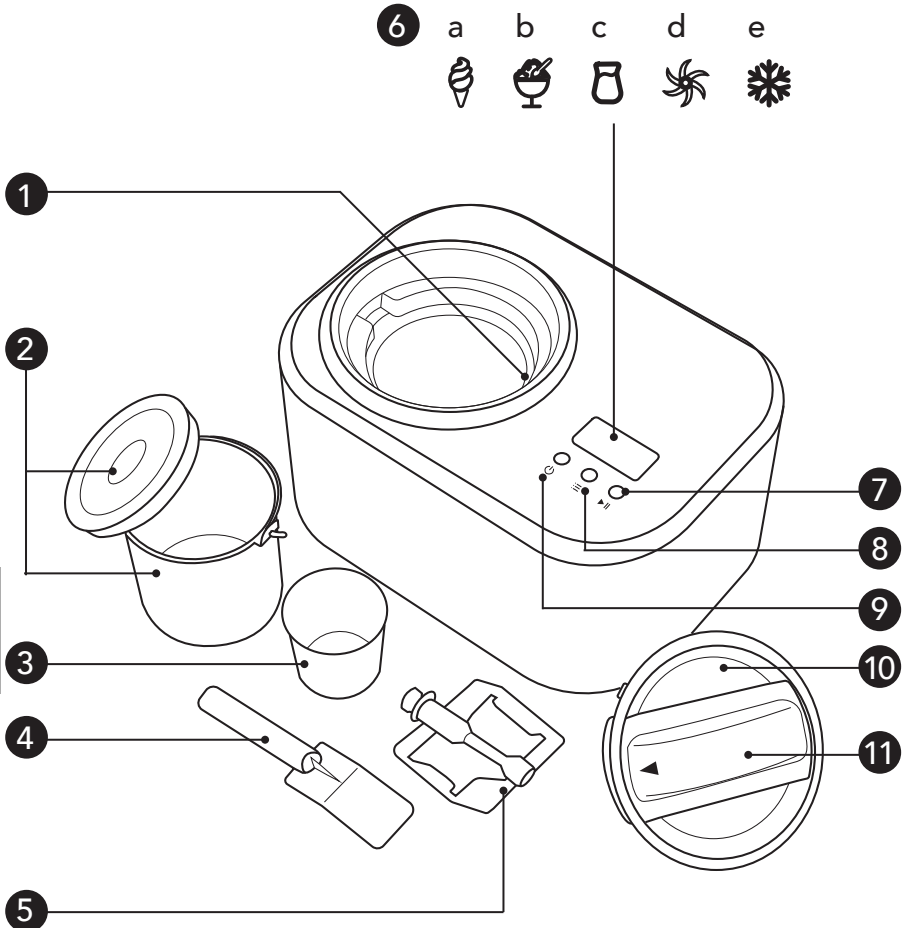


Attention : risque d'incendie

En cas de dommage du circuit réfrigérant :

- Éviter d'ouvrir des flammes et sources d'ignition.
- Ventiler minutieusement la pièce où se trouve l'appareil.

- | | |
|------------------------|---------------------------|
| 1. Plaques en cuivre | 7. Bouton Démarrer/Pause |
| 2. Bol | 8. Bouton de sélection |
| 3. Tasse doseuse | 9. Bouton marche/arrêt |
| 4. Spatule | 10. Couvercle transparent |
| 5. Pale d'agitation | 11. Composant du moteur |
| 6. Panneau de commande | |
| a. Crème glacée | |
| b. Granité | |
| c. Yaourt | |
| d. Remuer | |
| e. Refroidissement | |



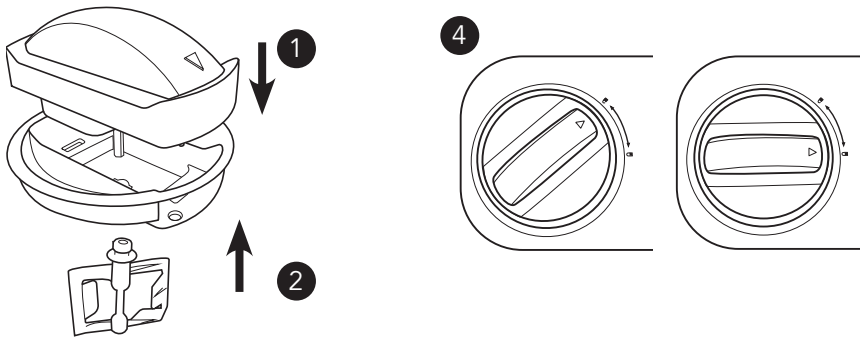
FR

AVANT UTILISATION

- Nettoyez toutes les pièces en contact avec les aliments.
- Séchez toutes les pièces avant de les installer dans l'appareil.
- Assurez-vous que les pièces sont correctement installées avant de mettre l'appareil en marche.
- Placez l'appareil sur une surface plane et stable, en laissant un espace d'au moins 8 cm tout autour pour permettre la ventilation.
- Laissez l'appareil reposer pendant 2 heures avant utilisation. Cela permet au réfrigérant de se stabiliser avant utilisation.

Installation:

1. Placez le moteur sur le couvercle transparent. Il s'enclenchera en place.
2. Installez la pale d'agitation.
3. Placez le bol dans l'appareil.
4. Lorsque vous placez le couvercle sur l'appareil, assurez-vous que la flèche pointe vers le symbole de déverrouillage, puis tournez-le dans le sens des aiguilles d'une montre jusqu'au symbole de verrouillage. Si cette opération n'est pas effectuée correctement, l'appareil ne démarrera pas.



UTILISATION

Limites de remplissage :

En raison de l'expansion des ingrédients, ne dépassez pas ces niveaux de remplissage. Un remplissage excessif peut entraîner des débordements ou le déclenchement de la protection du moteur.

- Crème glacée : 600 ml
- Granité : 500 ml
- Yaourt : 800 ml



Mode crème glacée et granité :

1. Préparez vos ingrédients et versez-les dans le bol.
2. Insérez le bol dans la machine.
3. Placez la lame, le couvercle et le moteur, puis tournez dans le sens des aiguilles d'une montre jusqu'à ce que l'ensemble soit bien verrouillé.
4. Appuyez sur le bouton Mode pour sélectionner le mode Crème glacée ou Granité.
5. Appuyez sur « Start ».
 - Une fois le programme terminé, l'appareil émettra un bip et maintiendra automatiquement la crème glacée ou la granité au frais pendant 60 minutes maximum.

Conseils :

- Veillez à ce que la teneur en sucre de la granité ne soit ni trop faible ni trop élevée. Une teneur en sucre plus élevée accélère la solidification du mélange, tandis qu'une teneur plus faible ralentit l'obtention de la texture de granité. Si le pourcentage de sucre est supérieur à 8 %, le mélange gèlera complètement.



Yaourt :

1. Mélangez soigneusement le lait et le ferment/yaourt. (Exemple : 600 ml de lait et une culture de fermentation ou 50 ml de yaourt nature)
2. Versez le mélange dans le bol et assemblez la machine.
3. Sélectionnez le mode « yaourt » et appuyez sur « Start ».
4. Appuyez sur le bouton Mode pour régler la durée de fermentation souhaitée (4 à 12 h), la durée par défaut étant de 8 h.
5. Appuyez sur le bouton « Start » pour lancer le programme.
 - Une fois le processus de fermentation terminé, l'appareil passe en mode refroidissement (2 à 8 °C) pour conserver la fraîcheur du yaourt. Placez le yaourt au réfrigérateur dès qu'il est prêt.

Conseils :

- Si vous optez pour un temps de fermentation plus long, le yaourt sera plus épais et plus acidulé.
- Plus vous utilisez de levain ou de yaourt nature, plus le temps de fermentation sera court.
- Conservez quelques cuillères de la préparation que vous venez de réaliser et utilisez-les comme levain la prochaine fois.
- Si vous souhaitez un yaourt plus épais, placez un linge dans une passoire et égouttez le yaourt pendant 2 à 4 heures au réfrigérateur.

Mélange :

- Mélangez les ingrédients sans les refroidir.
- La durée par défaut est de 10 minutes.

Refroidissement :

- Laissez refroidir les ingrédients sans remuer.
- La durée par défaut est de 30 minutes.

NETTOYAGE ET ENTRETIEN

- Ne pas mettre les pièces au lave-vaisselle.
- Le couvercle transparent, le bol et la lame de mélange peuvent être lavés à l'eau chaude savonneuse.
- Nettoyez le bloc moteur à l'aide d'un chiffon propre.
- Avant de ranger l'appareil, nettoyez tous les composants et assurez-vous qu'ils sont bien secs. Rangez la sorbetière dans un endroit sec et à l'abri de la poussière, hors de portée des enfants.

TROUBLESHOOTING

PROBLÈME	RAISON POSSIBLE	SOLUTION
Le moteur s'arrête	La protection du moteur s'est déclenchée ; le mélange est trop épais	Retirez le bol et les ingrédients
	Il y a de l'eau sur les plaques en cuivre	Débranchez l'appareil. Essuyez l'eau sur les plaques en cuivre et redémarrez l'appareil
L'appareil ne mélange pas les ingrédients	Le couvercle et le moteur ne sont pas correctement insérés	Retirez le couvercle et réinsérez-le. Assurez-vous qu'il est correctement positionné, la flèche indiquant le déverrouillage, puis tournez-le dans le sens des aiguilles d'une montre pour le verrouiller
Le bol est difficile à retirer	Le bol est collé à la machine	Éteignez la machine et attendez 5 à 10 minutes que le bol d' e décongèle avant d'essayer de le retirer
La granité ne gèle pas	Le taux de sucre est trop faible	Mettez la machine en pause. Ajustez la teneur en sucre en ajoutant du sirop ou un liquide à forte teneur en sucre

FR



GARANTIE

Wilfa accorde une garantie de 5 ans sur ce produit à compter de la date d'achat. La garantie couvre les anomalies ou défauts de production survenant durant la période de garantie. Le reçu d'achat sert de preuve pour le détaillant en cas de recours en garantie.

La garantie n'est valide que sur les produits achetés et utilisés pour un usage domestique. Elle n'est pas valide en cas d'utilisation commerciale du produit. La garantie ne s'applique pas en cas de mauvaise utilisation du produit, de négligence, de non-respect des consignes de Wilfa, de modification ou de réparation non autorisée. La garantie ne s'applique pas non plus en cas d'usure naturelle du produit, de mauvaise utilisation, de défaut d'entretien ou d'utilisation d'une tension électrique non adaptée ou en cas de :

- Surcharge du produit
- Pièces concernées par une usure naturelle
- Les pièces devant être remplacées régulièrement (par exemple, filtre, batterie, etc.)

FR

Le manuel d'instructions est également disponible sur notre site Web : wilfa.com

CARACTÉRISTIQUES DU PRODUIT

Capacité : 1,0 litre

Tension : 220-240 V

Fréquence : 50 Hz

Consommation : 100 W

Gaz: 18g R600a

Après le branchement à l'alimentation électrique, la machine passe en mode arrêt en moins d'1 minute. La consommation électrique en mode arrêt est de 0,2 W.

ASSISTANCE ET PIÈCES DÉTACHÉES

Pour obtenir de l'aide, consulter **wilfa.com** et la page de notre service client/d'assistance. Cette page fournit des réponses aux questions les plus fréquentes, des informations sur les pièces détachées, des conseils et astuces ainsi que toutes nos coordonnées.

RECYCLAGE



Ce marquage indique que l'élimination de ce produit avec les déchets ménagers est proscrite dans toute l'Union européenne. Pour éviter tout dommage pour l'environnement ou tout risque pour la santé humaine dû à une élimination inadéquate des déchets, recycler de manière responsable pour encourager la réutilisation durable des ressources matérielles. Pour retourner le dispositif usagé, recourir aux systèmes de retour et de collecte, ou contacter le fournisseur du produit. Il pourra reprendre le produit pour un recyclage sans danger pour l'environnement.

FR

IT

SOMMARIO

- 112 IMPORTANTI ISTRUZIONI DI SICUREZZA
- 116 COMPONENTI DELLA MACCHINA
- 117 PRIMA DELL'USO
- 117 USO
- 119 PULIZIA E MANUTENZIONE
- 120 GARANZIA
- 121 SPECIFICHE DEL PRODOTTO
- 121 ASSISTENZA E PARTI DI RICAMBIO
- 121 RICICLABILITÀ



IT

IMPORTANTI ISTRUZIONI DI SICUREZZA

Quando si utilizzano apparecchi elettrici è importante osservare le norme di sicurezza di base al fine di ridurre il rischio di incendi, scosse elettriche e danni a persone o cose. Leggere attentamente tutte le istruzioni prima di utilizzare un apparecchio.

- Leggere tutte le istruzioni prima dell'uso.
- Assicurarsi che la tensione corrisponda a quella indicata sulla targhetta identificativa.
- Se il cavo di alimentazione è danneggiato, deve essere sostituito da un'officina di assistenza o da personale debitamente qualificato in modo da prevenire ogni pericolo.
- L'apparecchio non deve essere aperto. Non contiene parti che possano essere riparate dall'utente.
- Non posizionare il prodotto con un'inclinazione superiore a 45°.
- Non versare acqua sulle aperture di ventilazione, sul cavo o sulla spina.
- Non immergere l'apparecchio in acqua o altri liquidi.
- Scollegare l'apparecchio dopo l'uso o prima della pulizia.
- Garantire una buona ventilazione intorno all'apparecchio, a una distanza di almeno 10 cm.
- Utilizzare esclusivamente accessori raccomandati dal produttore.
- L'apparecchio può essere utilizzato da bambini di età non inferiore a 8 anni e da persone con capacità

fisiche, sensoriali o mentali ridotte, o prive di esperienza o della necessaria conoscenza, purché siano sorvegliate o abbiano ricevuto istruzioni concernenti l'uso sicuro dell'apparecchio e ne comprendano i pericoli. I bambini non devono giocare con l'apparecchio. La pulizia e la manutenzione da parte dell'utente non devono essere effettuate da bambini senza supervisione.

- Non utilizzare questo apparecchio nelle vicinanze di fiamme, piastre calde o fornelli.
- Attendere 5 minuti prima di premere di nuovo il pulsante POWER per evitare di danneggiare il compressore.
- Non inserire oggetti nella gelatiera attraverso le aperture di ventilazione. Tale azione può causare scosse elettriche o incendi.
- Quando si rimuove il gelato, non urtare il contenitore o il bordo del contenitore per evitare di danneggiarlo.
- Non avviare l'apparecchio prima di aver montato il contenitore e la pala mescolatrice.
- La temperatura degli ingredienti deve essere compresa tra +5 e +25°C. Non inserire gli ingredienti nel congelatore in anticipo, in quanto la pala mescolatrice potrebbe incepparsi e il gelato non avrà quindi la consistenza giusta.
- Non rimuovere la pala mescolatrice mentre la macchina è in funzione.
- Non utilizzare all'aperto.
- Non pulire mai con polvere abrasiva o altri oggetti duri.

- **Avvertenza:** non conservare in questo apparecchio sostanze esplosive come bombolette aerosol con propellente infiammabile.
- Questo prodotto è destinato esclusivamente all'utilizzo in ambiente interno, non industriale, non commerciale; utilizzarlo solo in ambiente domestico.
- Custodire il manuale.
- **Avvertenza:** quando si posiziona l'apparecchio, assicurarsi che il cavo di alimentazione non sia incastrato o danneggiato.
- **Avvertenza:** non posizionare prese multiple o alimentatori portatili sul retro dell'apparecchio.
- **Avvertenza:** non conservare in questo apparecchio sostanze esplosive come bombolette aerosol con propellente infiammabile.
- **Avvertenza:** mantenere le aperture di ventilazione, presenti nell'involucro dell'apparecchio o nella struttura integrata, libere da ostruzioni
- **Avvertenza:** non utilizzare dispositivi meccanici o altri strumenti diversi da quelli consigliati dal produttore per accelerare il processo di sbrinamento
- **Avvertenza:** non danneggiare il circuito frigorifero.
- **Avvertenza:** non utilizzare apparecchi elettrici all'interno degli scomparti di conservazione degli alimenti, a meno che non siano del tipo consigliato dal produttore.

- **Avvertenza:** smaltire l'apparecchio solo presso un centro di smaltimento autorizzato. Non esporre al fuoco.

L'isobutene refrigerante (R600a) contenuto nel circuito frigorifero dell'apparecchio è un gas naturale con un elevato livello di compatibilità ambientale ma che è tuttavia infiammabile. Durante il trasporto e l'installazione dell'apparecchio, assicurarsi che nessuno dei componenti del circuito frigorifero venga danneggiato.

Il refrigerante (R600a) è infiammabile.

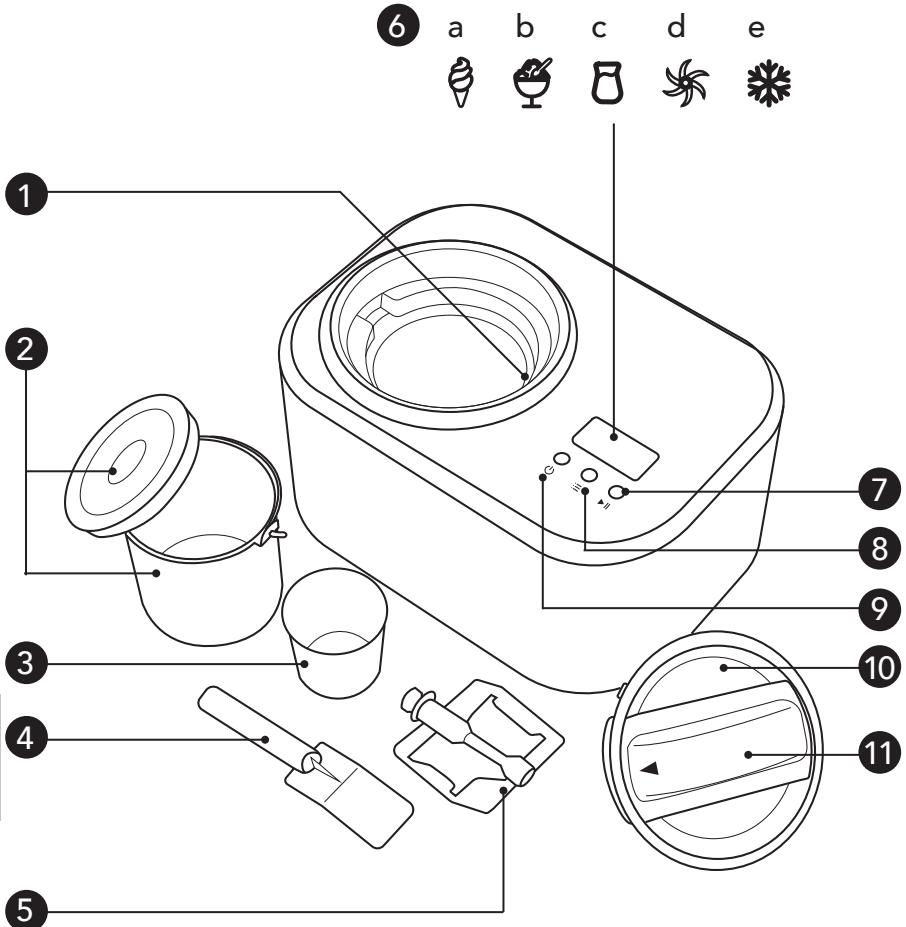


Attenzione: rischio di incendio

In caso di danni al circuito frigorifero:

- evitare fiamme libere e fonti di innesco.
- areare accuratamente l'ambiente in cui si trova l'apparecchio.

1. Piastre in rame
2. Ciotola
3. Misurino
4. Spatola
5. Lama di miscelazione
6. Pannello di controllo
 - a. Gelato
 - b. Granita
 - c. Yogurt
 - d. Mescolare
 - e. Raffreddamento
7. Pulsante Avvio/Pausa
8. Pulsante di selezione
9. Pulsante On/Off
10. Coperchio trasparente
11. Componente del motore

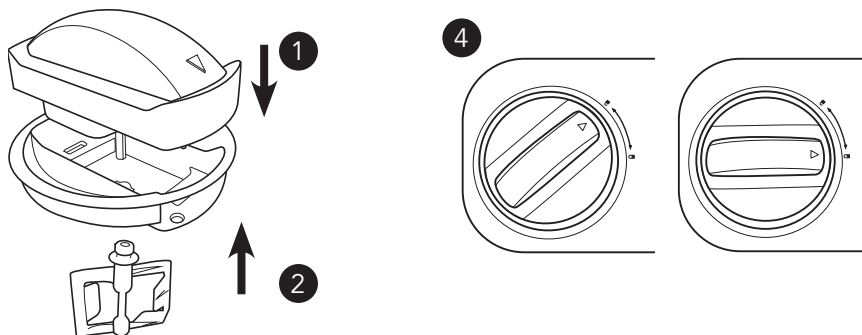


PRIMA DELL'USO

- Pulire tutte le parti che vengono a contatto con gli alimenti.
- Asciugare tutte le parti prima di montarle sull'apparecchio.
- Assicurarsi che le parti siano montate correttamente prima di accendere l'apparecchio.
- Posizionare l'apparecchio su una superficie piana e stabile con almeno 8 cm di spazio libero intorno per consentire la ventilazione.
- Lasciare riposare l'apparecchio per 2 ore prima dell'uso. Ciò consente al refrigerante di stabilizzarsi prima dell'uso.

Installazione:

1. Posizionare il componente del motore sul coperchio trasparente. Si innesterà in posizione.
2. Installare la lama di miscelazione.
3. Posizionare la ciotola all'interno dell'apparecchio.
4. Quando si inserisce il coperchio sulla macchina, assicurarsi che la freccia sia rivolta verso il simbolo di sblocco, quindi ruotarlo in senso orario fino al simbolo di blocco. Se questa operazione non viene eseguita correttamente, l'apparecchio non si avvierà.



USO

Limiti degli ingredienti:

A causa dell'espansione degli ingredienti, non superare questi livelli di riempimento. Un riempimento eccessivo può causare fuoriuscite o l'arresto di protezione del motore.

- Gelato: 600 ml
- Granita: 500 ml
- Yogurt: 800 ml



Modalità gelato e granita: :

1. Preparare gli ingredienti e versarli nella vaschetta.
2. Inserire la ciotola nella macchina.
3. Posizionare la lama di miscelazione, il coperchio e il motore, quindi ruotare in senso orario fino a quando non si blocca.
4. Premere il pulsante Mode per selezionare la modalità Gelato o Granita.
5. Premere Start.
 - Al termine del programma, la macchina emetterà un segnale acustico e manterrà automaticamente il gelato o la granita al fresco per un massimo di 60 minuti.

Suggerimenti :

- Assicurarsi che il contenuto di zucchero nella granita non sia né troppo basso né troppo alto. Un contenuto di zucchero più elevato fa solidificare la miscela più rapidamente, mentre un contenuto di zucchero più basso richiede più tempo per ottenere la consistenza della granita. Se la percentuale di zucchero è superiore all'8%, la miscela si congelerà completamente.



Yogurt :

1. Mescola bene il latte e lo starter/yogurt. (esempio: 600 ml di latte e coltura starter o 50 ml di yogurt bianco)
2. Versare il composto nella ciotola e assemblare la macchina.
3. Selezionare la modalità yogurt e premere start.
4. Premere il pulsante "mode" per impostare il tempo di fermentazione desiderato (4-12 ore); l'impostazione predefinita è 8 ore.
5. Premere il pulsante di avvio per avviare il programma.
 - Al termine del processo di fermentazione, la macchina passa alla modalità di raffreddamento (2-8 gradi) per mantenere fresco lo yogurt. Riponere lo yogurt in frigorifero non appena pronto.

Suggerimenti :

- Se si imposta un tempo di fermentazione più lungo, lo yogurt risulterà più denso e più acido.
- Maggiore è la quantità di starter o di yogurt bianco utilizzata, minore sarà il tempo di fermentazione.
- Conserva qualche cucchiaino della preparazione che hai realizzato e utilizzalo come starter la prossima volta.
- Se si desidera uno yogurt più denso, rivestire un colino con un panno e filtrare lo yogurt per 2-4 ore in frigorifero.

Mescolatura :

- Mescolate gli ingredienti senza raffreddare.
- Il tempo predefinito è di 10 minuti.

Raffreddamento :

- Raffreddate gli ingredienti senza mescolare.
- Il tempo predefinito è di 30 minuti.

PULIZIA E MANUTENZIONE

- Non lavare le parti in lavastoviglie.
- Il coperchio trasparente, la ciotola e la lama di miscelazione possono essere lavati in acqua calda e sapone.
- Pulire il motore con un panno pulito.
- Prima di riporre l'apparecchio, pulire tutti i componenti e assicurarsi che siano asciutti. Conservare la gelatiera in un luogo asciutto e privo di polvere, fuori dalla portata dei bambini.

RISOLUZIONE DEI PROBLEMI

PROBLEMA	POSSIBILE RAGIONE	SOLUZIONE
Il motore si ferma	Si attiva la protezione del motore; la miscela è troppo densa C'è dell'acqua sulle piastre di rame	Rimuovere la ciotola e gli ingredienti Scollegare la macchina. Asciugare l'acqua dalle piastre di rame e riavviare la macchina
La macchina non mescola gli ingredienti	Il coperchio e il motore non sono inseriti correttamente	Rimuovere il coperchio e reinserirlo. Assicurarsi che sia posizionato correttamente con la freccia che indica lo sblocco, quindi ruotarlo in senso orario per bloccarlo
La ciotola è difficile da rimuovere	La vaschetta si è congelata sulla macchina	Spegnere la macchina e attendere 5-10 minuti affinché la vaschetta dell' e si scongeli prima di provare a rimuoverla
La granita non si congela	Il livello di zucchero è troppo basso	Metti in pausa la macchina. Regola il livello di zucchero aggiungendo sciroppo o un liquido con un alto contenuto di zucchero



GARANZIA

Wilfa rilascia una garanzia di 5 anni su questo prodotto a partire dal giorno dell'acquisto. La garanzia copre i guasti o i difetti di produzione che si verificano durante il periodo di garanzia. La ricevuta d'acquisto funge da prova nei confronti del rivenditore in caso di richiesta di garanzia.

La garanzia è valida solo per i prodotti acquistati e utilizzati in abitazioni private. La garanzia non è valida se il prodotto viene utilizzato per scopi commerciali. La garanzia non è valida se il prodotto viene utilizzato in modo improprio o negligente, se le istruzioni fornite da Wilfa non vengono rispettate, se viene modificato o se viene effettuata una riparazione non autorizzata. La garanzia non è valida anche in caso di normale usura del prodotto, uso improprio, mancanza di manutenzione, uso di tensioni elettriche errate o:

- Sovraccarico del prodotto
- Parti normalmente usurate
- Componenti di cui si prevede la regolare sostituzione (ad es. filtro, batteria, ecc.)

Il manuale di istruzioni è disponibile anche sul nostro sito web wilfa.com

SPECIFICHE DEL PRODOTTO

Capacità: 1,0 litri

Tensione: 220-240 V

Frequenza: 50 Hz

Consumo elettrico: 100 W

Gas: 18g R600a

Dopo il collegamento all'alimentazione, la macchina entra in modalità spento in meno di 1 minuto. Il consumo energetico in modalità spento è di 0,2 W.

ASSISTENZA E PARTI DI RICAMBIO

Per ricevere assistenza, visitare il sito **wilfa.com** e consultare la nostra pagina dedicata all'assistenza clienti. In questa sezione è possibile trovare domande frequenti, ricambi, consigli, suggerimenti e tutte le nostre informazioni di contatto.

RICICLABILITÀ



Questo marchio indica che il prodotto non deve essere smaltito insieme ad altri rifiuti domestici nell'intera area UE. Al fine di evitare possibili danni all'ambiente o alla salute umana derivanti dallo smaltimento incontrollato dei rifiuti, riciclare in modo responsabile allo scopo di promuovere il riutilizzo sostenibile delle risorse materiali. Per restituire un dispositivo dismesso, servirsi dei sistemi di restituzione e raccolta o contattare il rivenditore presso il quale è stato acquistato il prodotto. Il rivenditore potrà occuparsi del riciclaggio sicuro ed ecologico del prodotto.

IT

ES

CONTENIDO

124	INSTRUCCIONES DE SEGURIDAD IMPORTANTES
128	VISTA GENERAL DEL PRODUCTO
129	ANTES DE USAR
129	USO
131	LIMPIEZA Y MANTENIMIENTO
132	GARANTÍA
133	ESPECIFICACIONES DEL PRODUCTO
133	ASISTENCIA Y REPUESTOS
133	RECICLADO

INSTRUCCIONES DE SEGURIDAD IMPORTANTES

Al utilizar aparatos eléctricos, es importante respetar las normas de seguridad básicas para reducir el riesgo de incendios, descargas eléctricas y daños personales o materiales. Lea detenidamente todas las instrucciones antes de utilizar un aparato.

- Lea todas las instrucciones antes de comenzar a usar el aparato.
- Asegúrese de que la tensión se corresponde con la indicada en la placa de características.
- Si el cable de alimentación está dañado, deberá cambiarse en un taller del servicio técnico o por parte de una persona cualificada para evitar peligros.
- El aparato no debe abrirse. No contiene piezas que el usuario pueda reparar.
- No coloque el producto con una inclinación superior a 45°.
- No vierta agua en las aberturas de ventilación, el cable ni el enchufe.
- No sumerja el aparato en agua ni en otros líquidos.
- Desconecte el aparato después de usarlo o antes de limpiarlo.
- Asegúrese de que haya una buena ventilación alrededor del aparato. Deje un espacio mínimo de 10 cm alrededor del mismo.
- Utilice únicamente los accesorios recomendados por el fabricante.
- Este aparato puede ser utilizado por niños a partir de 8 años y por personas con facultades físicas,

sensoriales o mentales reducidas, o con falta de experiencia y conocimiento, si lo hacen bajo supervisión o se les ha instruido adecuadamente para hacerlo de un modo seguro y comprenden los riesgos que entraña utilizarlo. Los niños no deben jugar con el aparato. La limpieza y el mantenimiento no deben ser realizados por niños sin supervisión.

- No utilice este aparato cerca de llamas abiertas, placas calefactoras o estufas.
- Espere 5 minutos antes de volver a pulsar el botón de conexión para evitar daños en el compresor.
- No inserte objetos en la heladera a través de las aberturas de ventilación. Esto puede provocar descargas eléctricas o incendios.
- Al retirar el helado, no golpee la cubeta ni su borde, ya que podría dañarla.
- No ponga en marcha el aparato hasta que haya colocado la cubeta y la pala de mezclado.
- La temperatura de los ingredientes debe estar entre +5 y +25 °C. No ponga los ingredientes en el congelador con antelación, ya que esto puede hacer que la pala de mezclado se atasque fácilmente y el helado no tendrá la consistencia adecuada.
- No retire la pala de mezclado mientras la máquina está en funcionamiento.
- No usar en exteriores.
- No limpie nunca el aparato con limpiador abrasivo en polvo ni con otros objetos duros.
- Advertencia: No almacene sustancias explosivas

como latas de aerosoles con propelente inflamable en este aparato.

- Este producto se ha diseñado exclusivamente para uso doméstico en interiores en el hogar y no para uso industrial o comercial..
- Cuide el manual del aparato.
- **Advertencia:** Al colocar el aparato, asegúrese de que el cable de alimentación no esté atrapado ni dañado.
- **Advertencia:** No coloque varias tomas de corriente o fuentes de alimentación portátiles en la parte trasera del aparato.
- **Advertencia:** No almacene sustancias explosivas como latas de aerosoles con propelente inflamable en este aparato.
- **Advertencia:** Mantenga libres de obstrucciones las aberturas de ventilación que hay en la carcasa del aparato, o en la estructura integrada.
- **Advertencia:** No utilice dispositivos mecánicos ni otros medios para acelerar el proceso de descongelación distintos a los recomendados por el fabricante.
- **Advertencia:** No dañe el circuito de refrigerante.
- **Advertencia:** No utilice aparatos eléctricos dentro de los compartimentos de almacenamiento de alimentos del aparato, a menos que sean del tipo recomendado por el fabricante.
- **Advertencia:** Cuando deseche el aparato, hágalo únicamente en un centro autorizado para la eliminación de residuos. No exponga el aparato a llamas.

El refrigerante isobutano (R600a) está contenido en

el interior del circuito de refrigeración del aparato y es un gas natural con un alto nivel de compatibilidad medioambiental, aunque inflamable. Durante el transporte y la instalación del aparato, asegúrese de que ninguno de los componentes del circuito de refrigeración está dañado.

El refrigerante (R600a) es inflamable.

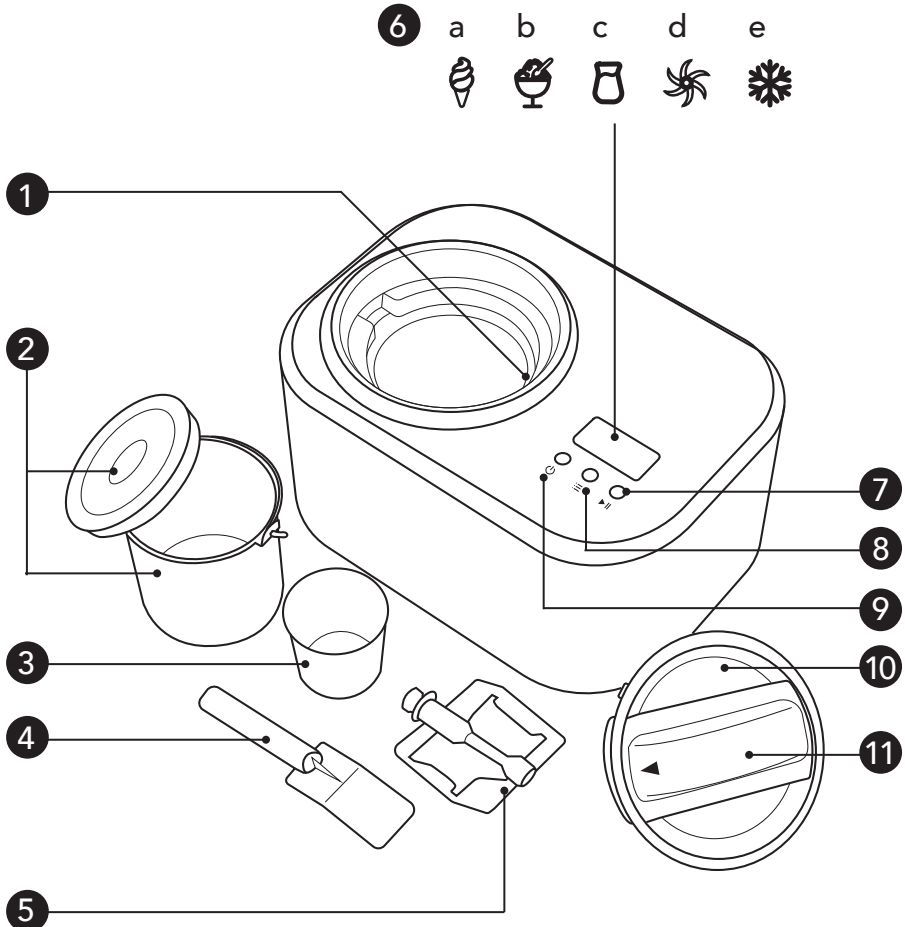


Precaución: riesgo de incendio

Si el circuito de refrigeración está dañado:

- Evite llamas abiertas y fuentes de ignición.
- Ventile bien la habitación en la que se encuentra el aparato.

1. Placas de cobre
2. Recipiente
3. Vaso medidor
4. Espátula
5. Paleta mezcladora
6. Panel de control
 - a. Helado
 - b. Granizado
 - c. Yogur
 - d. Remover
 - e. Enfriar
7. Botón de inicio/pausa
8. Botón de selección
9. Botón de encendido/apagado
10. Tapa transparente
11. Componente del motor

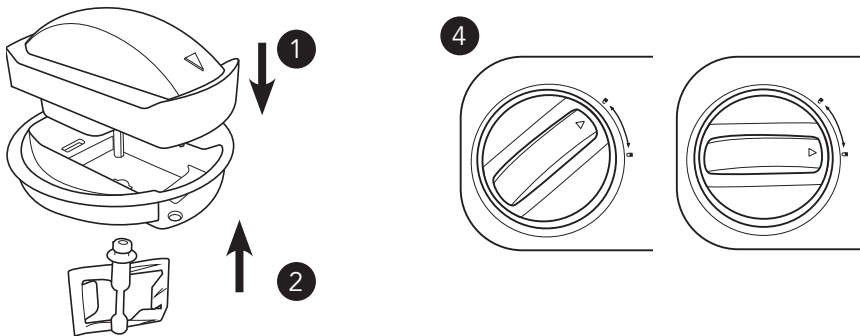


ANTES DE USAR

- Limpie todas las piezas que entren en contacto con los alimentos.
- Seque todas las piezas antes de colocarlas en el aparato.
- Asegúrese de que las piezas estén bien colocadas antes de encender el aparato.
- Coloque el aparato sobre una superficie plana y estable, dejando un espacio libre de al menos 8 cm a su alrededor para permitir la ventilación.
- Deje reposar el aparato durante 2 horas antes de utilizarlo. Esto permite que el refrigerante se establezca antes de su uso.

Instalación:

1. Coloque el componente del motor sobre la tapa transparente. Encajará con un clic.
2. Instale la pala mezcladora.
3. Coloque el recipiente en la máquina.
4. Al colocar la tapa en la máquina, asegúrese de que la flecha apunte al símbolo de desbloqueo y, a continuación, gírela en el sentido de las agujas del reloj hasta el símbolo de bloqueo. Si no se hace correctamente, el aparato no se pondrá en marcha.



USO

Límites de los ingredientes:

Debido a la expansión de los ingredientes, no se deben superar estos niveles de llenado. Un llenado excesivo puede provocar derrames o la activación de la protección del motor.

- Helado: 600 ml
- Granizado: 500 ml
- Yogur: 800 ml



Modo helado y granizado:

1. Prepare los ingredientes y viértalos en el recipiente.
 2. Introduce el recipiente en la máquina.
 3. Coloca la cuchilla mezcladora, la tapa y el motor, y gira en el sentido de las agujas del reloj hasta que quede bien fijado.
 4. Pulse el botón de modo para seleccionar el modo Helado o Granizado.
 5. Pulse «Start».
- Cuando finalice el programa, la máquina emitirá un pitido y mantendrá automáticamente el helado o el granizado frío durante un máximo de 60 minutos.

Consejos :

- Asegúrate de que el contenido de azúcar en el granizado no sea ni demasiado bajo ni demasiado alto. Un mayor contenido de azúcar hace que la mezcla se solidifique más rápido, mientras que un menor contenido de azúcar tardará más tiempo en alcanzar la textura de granizado. Si el porcentaje de azúcar es superior al 8 %, la mezcla se congelará por completo.



Yogur :

1. Mezcla bien la leche y el fermento o el yogur. (Ejemplo: 600 ml de leche y fermento o 50 ml de yogur natural)
 2. Viértelo en el recipiente y monta la máquina.
 3. Selecciona el modo yogur y pulsa «Start».
 4. Pulse el botón de modo para ajustar el tiempo de fermentación deseado (4-12 h); el valor predeterminado es 8 h.
 5. Pulsa el botón de inicio para iniciar el programa.
- Una vez finalizado el proceso de fermentación, la máquina pasa al modo de enfriamiento (2-8 grados) para mantener el yogur fresco. Coloca el yogur en la nevera tan pronto como esté listo.

Consejos :

- Si utiliza un tiempo de fermentación más largo, el yogur quedará más espeso y ácido.
- Cuanto más fermento o yogur natural se utilice, más corto será el tiempo de fermentación.
- Guarda unas cucharadas de la tanda que prepares y utilízalas como fermento la próxima vez.
- Si quieres un yogur más espeso, forra un colador con un paño y cuela el yogur durante 2-4 horas en la nevera.

Remover :

- Remueve los ingredientes sin enfriarlos.
- El tiempo predeterminado es de 10 minutos.

Enfriado :

- Enfríe los ingredientes sin remover.
- El tiempo predeterminado es de 30 minutos.

LIMPIEZA Y MANTENIMIENTO

- No lave las piezas en el lavavajillas.
- La tapa transparente, el recipiente y la cuchilla mezcladora se pueden lavar con agua tibia y jabón.
- Limpia el motor con un paño limpio.
- Antes de guardarla, limpie todos los componentes y asegúrese de que todo esté seco. Guarde la heladera en un lugar seco y libre de polvo, fuera del alcance de los niños.

SOLUCIÓN DE PROBLEMAS

PROBLEMA	POSIBLE RAZÓN	SOLUCIÓN
El motor se detiene	Se activa la protección del motor; la mezcla es demasiado espesa Hay agua en las placas de cobre	Retira el bol y los ingredientes Desenchufe la máquina. Limpie el agua de las placas de cobre y vuelva a poner en marcha la máquina
La máquina no remueve los ingredientes	La tapa y el motor no están correctamente colocados	Retire la tapa y vuelva a colocarla. Asegúrese de que esté colocada correctamente, con la flecha apuntando hacia el desbloqueo, y gírela en el sentido de las agujas del reloj para bloquearla
El bol es difícil de extraer	El recipiente se ha pegado a la máquina	Apaga la máquina y espera entre 5 y 10 minutos a que el recipiente de la máquina « » se descongele antes de intentar sacarlo
El granizado no se congela	El nivel de azúcar es demasiado bajo	Ponga la máquina en pausa. Ajuste el nivel de azúcar añadiendo sirope o un líquido con alto contenido en azúcar



GARANTÍA

Wilfa ofrece una garantía de 5 años para este producto desde el día de la compra. La garantía cubre los fallos o los defectos de fabricación que surjan durante el periodo de garantía. Su recibo de compra sirve de prueba para el minorista en caso de reclamación de la garantía.

La garantía solo es válida para productos comprados y utilizados en el hogar. La garantía perderá su validez si el producto se utiliza comercialmente. La garantía perderá su validez si se hace un mal uso del producto, se utiliza de forma negligente, si no se siguen las instrucciones de Wilfa, si se modifica o si se realizan reparaciones no autorizadas. La garantía tampoco cubre el desgaste normal del producto, si se hace un mal uso del producto, la falta de mantenimiento, o el uso de una tensión eléctrica incorrecta o en caso de:

- Sobrecarga del producto
- Piezas que se desgastan normalmente
- Piezas que se deben sustituir con regularidad (por ejemplo, filtro, batería, etc.)

El manual de instrucciones también está disponible en nuestra página web en wilfa.com

ESPECIFICACIONES DEL PRODUCTO

Capacidad: 1,0 litros
Tensión: 220-240 V
Frecuencia: 50 Hz
Consumo de energía: 100 W
Gas: 18g R600a

Tras conectar a la red eléctrica, la máquina entra en modo apagado en menos de 1 minuto. El consumo de energía en modo apagado es de 0,2 W.

ASISTENCIA Y RESPUESTOS

Si necesita asistencia, visite **wilfa.com** y consulte nuestra página de asistencia/atención al cliente. Aquí encontrará preguntas frecuentes, repuestos, consejos y trucos, así como nuestra información de contacto.

RECICLADO



Esta marca indica que el producto no debe eliminarse junto con otros residuos domésticos en toda la UE. Para evitar posibles daños en el medio ambiente o la salud humana por la eliminación incontrolada de residuos, recicle de forma responsable para fomentar la reutilización sostenible de los recursos materiales. Para devolver el producto usado, utilice los sistemas de devolución y recogida o póngase en contacto con el distribuidor donde lo adquirió. Ellos podrán llevar este producto a un punto de reciclaje seguro para el medio ambiente.



BEYOND EXPECTATIONS

